

LOOMBARD www.loombard.pl
czytanie 7 dni w tygodniu 8-22
POŻYCZKI
 POD ZASTAW WSZYSTKIEGO
Lwowska 55
(18) 441 08 59
 Płacimy najwięcej za **ZŁOTO SREBRO**
Nowy Sącz

miastoNS.pl

GAZETA I PORTAL INFORMACYJNY

Pożyczki 30-tki
 przed wypłatę - Daiglob Finance

- pozabankowe bez bik
- wypłata natychmiast !!!
- najniższe koszty pożyczki w Polsce
- możliwość przedłużenia terminu płatności
- emeryci, renciści - bez ograniczenia wieku
- również z zajęciami komorniczymi
- dogodne warunki spłat

668 930 302
 www.daiglob.pl

GAZETA BEZPŁATNA 28 PAŹDZIERNIKA 2013 NAKŁAD 17.000 NR 349 VIII ROK ISSN 2084-4190

101. urodziny Stanisława Kudlika

Cichy bohater

4 listopada skończy 101. rok życia Stanisław Kudlik, jedyny żyjący uczestnik brawurowej akcji uwolnienia emisariusza Państwa Podziemnego Jana Kozielewskiego (Karskiego) z rąk sądeckiego gestapo w lipcu 1940 r. Pan Stanisław mieszka wraz z synem i synową przy ul. Kraszewskiego w Nowym Sączu.

Jego nazwisko jest wyryte na umieszczonej w gmachu szpitala im. Jędrzeja Śniadeckiego pamiątkowej tablicy poświęconej ludziom, którzy uwolnili przetrzymywanego tu pod strażą kuriera Karskiego, który po dotarciu na Zachód w 1942 r. pierwszy powiadomił świat o zbrodniach popełnianych w okupowanej przez nazistów Polsce, w tym o holokaucie Żydów, największej zagładzie w dziejach ludzkości.

Stanisław Kudlik urodził się w 1912 r. w Chelmcu, rodzice wywodzili się



z Krasnego Potockiego. Nauki pobierał w szkole im. A. Mickiewicza w Nowym Sączu i w II Państwowym Gimnazjum im. Króla Bolesława Chrobrego. Wtedy związał się z Towarzystwem Gimna-

stycznym „Sokół”, którego liderami byli m.in. Bolesław Barbacki, Piotr Kosiński, Roman Sichrawa. Sądeckiej Sokolnii pozostaje wierny do dziś, jeszcze kilka lat temu pełnił zaszczytną funkcję chorążego

poczty sztandarowej, jest honorowym członkiem TG „Sokół”. Na początku XXI w. nominowano go do stopnia podporucznika Wojska Polskiego.

Czytaj str. 5

W NUMERZE

Debiut giełdowy i widmo strajku

PKP Cargo jako pierwszy europejski przewoźnik kolejowy wchodzi na giełdę papierów wartościowych, na której zadebiutuje już w najbliższą środę. Akcje w cenie 68 zł spotkały się z dużym zainteresowaniem, zapisy na nie złożyło ponad 20 tysięcy inwestorów indywidualnych. Tymczasem wciąż niejasna pozostaje kwestia ewentualnego strajku głodowego w sądeckim zakładzie spółki.

Czytaj str. 3

Dwa tygodnie z komedią

Salwy śmiechu, owacje na stojąco, gratulacje oraz podziękowania dla organizatorów – tak w kilku słowach można streścić zakończony w sobotę 19 października XVII Jesienny Festiwal Teatralny.

Podsumowanie znajdziesz na str. 6

Historyk instytucja

Nikt nie wie tyle o historii Nowego Sącza i Sądeckizny, co on. Nie da się napisać żadnego poważnego opracowania o Sądeckiznie bez odwołania się do monumentalnej trzymomowej monografii Dzieje miasta Nowego Sącza, wydanej pod jego redakcją. Kto właśnie obchodzi 80 urodziny?

Dowiedz się na str. 10

REKLAMA

Kamieniarstwo budowlane
 SCHODY / PARAPETY / KOMINKI / POSADZKI / BLATY

RABATY DO -30%

Dariusz JANIK
 profesjonalne usługi kamieniarstwie
 ul. Lwowska 148, Nowy Sącz (przy parkingu Cmentarza Gołębkiwice)
 tel.: 18 547 36 60 / 668 426 486 / www.kamieniarstwojanik.pl

Pon.-Pt.: 8.00 - 17.00 Sobota: 8.00 - 14.00

JK SZYBY
 SAMOCHODOWE
 tel. 18 443 68 40 www.jkszyby.pl
 Nowy Sącz, Emilii PLATER 7a

PRZYCIEMNIANIE
 SZYB SAMOCHODOWYCH
 FOLIE PRZECIWSŁONECZNE

kasacja pojazdów
 gotówka za każdy pojazd
 części samochodowe
 wymiana na miejscu
 18 441 60 74, 502 728 501
 Nowy Sącz, Tarnowska 140a
 www.autoptak.pl

ANCORA
 UBEZPIECZENIA
 ul. WAZÓW 8 (II piętro)
 Nowy Sącz, tel. 790-777-033
 www.ancora-ubezpieczenia.pl

UBEZPIECZENIA - TANIE OC i AC!

KOMUNIKACYJNE • MAJĄTKOWE • PODRÓŻY • ROLNE • NA ŻYCIE

Gothaer Proama POUŚWIĘCIE GENERALI ERGO HESTIA Liberty

SPECJALNE ZNIŻKI NA UBEZPIECZENIA DOMÓW I MIESZKAŃ

SPRZEDAŻ OPAŁU

Oferujemy:

- węgiel
- miał
- koks
- eko groszek
- olej opałowy

Nawojowa Łęg 566, tel. 18 445 76 94, kom. 501 789 109

producenci

Posciel

DLA HOTELI
 DLA DOMU

każdy ręczniki obrusy firany

Tera
 home textile

ul. Marii Dąbrowskiej 29
 33-300 Nowy Sącz
 18 443 68 73
 www.tera.org.pl

Twoje **miasto**

Podaj swojego maila na **miastoNS.pl** i otrzymaj gazetę bez wychodzenia z domu

Newsletter

twój adres e-mail

zapisz

www.miastoNS.pl

KAPITAŁ LUDZKI
 POWIATOWY URZĄD PRACY
 DLA POWIATU NOWOSĄDECKIEGO

Akcja Edukacja!
 www.akcja.edu.pl

Powiatowy Urząd Pracy dla Powiatu Nowosądeckiego zaprasza do udziału w Targach Edukacyjnych, które odbędą się dnia 18.11.2013 r. w godzinach od 9:00 do 14:00. Swoją bogatą ofertę zaprezentują m. in. uczelnie wyższe, szkoły policealne, firmy edukacyjne/szkoleniowe działające na lokalnym rynku.

Przyjdź do nas, będziesz miał możliwość porównania różnych propozycji kształcenia (bezpłatnego i płatnego) i wyboru najodpowiedniejszej oferty oraz możliwość indywidualnych konsultacji z doradcą edukacyjnym.

Czekamy na Ciebie! w Nowym Sączu, ul. Długosza 67, sala na I piętrze siedziba Stowarzyszenia „Centrum Szkolenia Zawodowego”

Udział w targach bezpłatny!

Szczegółowe informacje pod numerem telefonu: 18 440 08 08 wew. 905.

Projekt Akcja Edukacja! jest współfinansowany ze środków Unii Europejskiej w ramach Europejskiego Funduszu Społecznego.



KRONIKA POLICYJNA

Bohaterowie z Mszany

Są pewnie i tacy, którzy nie daliby za dziesięć młodzieńców złamanego grosza. Tymczasem w zeszłą środę pięciu uczniów szkół ponadgimnazjalnych z Mszany Dolnej przywróciło wielu z nas wiarę we współczesnych nastolatków. Chłopcy znaleźli przed jednym z mszańskich sklepów pękaty portfel, w którym oprócz żywej gotówki – 300 złotych – znajdowały się karta bankomatowa, dowód osobisty, prawo jazdy i różnego rodzaju zapiski. Zamiast rozdysonować tę zawartość na drobne przyjemności, chłopcy postanowili zanieść portfel na komisariat, gdzie dyżurny policjant ustalił jego właścicielkę. Mszańscy policjanci wystąpią do dyrekcji szkół, w których uczą się prawni nastolatki, z listami gratulacyjnymi w podziękowanie za wzorową postawę.

Krowa niezgody

W zeszłym tygodniu na terenie gminy Mszana Dolna doszło również do incydentu, który zamiast budować wiarę w ludzi – obrócił ją w perz. Gdyby bowiem dwie dorosłe kobiety zaczęły okładać się nawzajem kijami oraz wygrażać siekierą z powodu mężczyzny – to jeszcze można by zrozumieć. Paniom poszło jednak o krowy, a konkretnie – miejsce ich wypasu, na którym zdaniem jednej z nich nie miało prawa stać zwierzęce kopyto. Właścicielka krów złożyła już zawiadomienie o popełnieniu przestępstwa. Z tego co wiemy, konsekwencje dla drugiej pani mogą być poważne.

Wituszyński odchodzi z PiS

Jerzy Wituszyński złożył rezygnację z członkostwa w Prawie i Sprawiedliwości. Jest to pokłosie wywołującego kontrowersje zaangażowania syna sądeckiego radnego w projekt budowy galerii Trzy Korony. Część radnych oraz posłów z naszego regionu uznała, że zachodzi tu konflikt interesów i postępowanie Wituszyńskiego jest nieetyczne.

Przypomnijmy, że firma jego syna wykonywała dla inwestora szereg prac geodezyjnych, a i sam Wituszyński – jak przyznał – znajdował się na placu budowy. Na zorganizowanej konferencji prasowej sądecki radny, w obecności szefa lokalnych struktur PiS Stanisława Koguta, w emocjonalnym wystąpieniu mówił o powodach podjęcia takiej decyzji.

– Gdy zorientowałem się, że stałem się

przedmiotem rozgrywek partyjnych przed przyszlencznymi wyborami do Parlamentu Europejskiego i samorządowymi, dla dobra partii, jej prezesa i przewodniczącego struktur regionalnych senatora Koguta, złożyłem rezygnację z członkostwa w PiS – mówił. Na konferencji Wituszyński ujawnił też umowę z wykonawcą: 180 tys. zł netto za usługi geodezyjne i dodatkowo 12,5 tys. zł za pomiary podwykonawcze i inwentaryzację.

Podjęcie takiej decyzji Wituszyńskiemu zajęło ponad miesiąc i, co ciekawe, zbiegło się ono z informacjami prasowymi, że o całej aferze dowiedział się prezes PiS Jarosław Kaczyński. Kaczyński ma najwidoczniej większy wpływ na sądeckiego radnego niż część jego kolegów z Ratusza, którzy przed miesiącem chcieli go odwołać z funkcji przewodniczącego Rady Miasta.

Problemem Wituszyńskiego nie by-



miastoNS.pl
Twoje miasto, nasze sprawy

Dyżur redakcyjny

Masz dla nas ciekawy temat? Znalazłeś się w centrum interesującego wydarzenia? Chcesz wypromować jakąś imprezę kulturalną, sportową lub społeczną? Masz informację o sytuacji na osiedlu lub w Twojej miejscowości? Masz problem, którego nie potrafisz rozwiązać? Nie krępuj się!

Dzwoni lub pisz do naszych redaktorów.

18 440 76 27, 731 950 800
redakcja@miastoNS.pl

W tym tygodniu na Twoją interwencję czeka Małgorzata Pawłowska

ło jednak członkostwo w PiS, a potencjalny konflikt interesów, który mógł zachodzić przy łączeniu funkcji radnego z wykonywaniem prac przy budowie galerii, która powstała na terenie kupionym przecież właśnie od miasta.

Jak ujawnił Kogut, do Nowego Sącza w najbliższym czasie przyjedzie partyjna komisja etyki, która przyjrzy się bliżej postępowaniu Wituszyńskiego. Kogut dodał, że w przypadku niedopatrzenia się winy radnego, jego powrót do PiS jest prawdopodobny.

PK

Opakowanie na powietrze

Wszystkim należą się godne warunki egzystowania, wszystkim ludziom. Zwierzęta też powinny mieć życie niczego sobie. To znamy i pewnie w większości popieramy. W Nowym Sączu jednak powstaje coś, co będzie zapewniało godziwe przebywanie dla tlenu, wodoru, azotu i mieszaniny innych gazów, których nazw już nie wymienię.

Będzie to śliczniutkie opakowanie na powietrze. Tym przecież stanie się po remoncie nowosądecki dworzec ko-

lejowy. Niemalym wysiłkiem budynek odzyska przynajmniej część dawnego blasku. Będą piękne detale architektoniczne, hala dworcowa i mnóstwo innych pomieszczeń. No i co z tego, skoro będzie to stało niemal puste. Może czasem ktoś przed deszczem się schroni, może ściągnie tłum, gdy raz w roku grupa młodych zapaleńców z pewnego stowarzyszenia zorganizuje przejazd pociągu retro. Może tak będzie. Poza tym wiatr będzie hulał aż miło. No bo kto o zdrowych zmysłach z własnej i nieprzymuszonej woli pójdzie na dworzec, gdy nie musi? Paru zakochanych w daw-

nym kolejnictwie (znam kilku takich) wpadnie pooglądać raz na jakiś czas i tyle. Acha, jeszcze pracujący tam ludzie będą regularnie przychodzić, ale to też garstka. Poza tym nikt. Nie będzie przecież na co oczekiwać i gdzie się wybierać. Przecie – jak donoszą media – władze gdzieś tam w centralnej Polsce robią wszystko, by dworzec w Nowym Sączu zionął pustką. Od lat pociągi są likwidowane jeden po drugim, mglista perspektywa szybkiego kolejowego dojazdu do Krakowa oddala się jak pendolino we Włoszech (w Polsce można jeszcze go dogonić, bo jakoś mu się nie spieszy).

AGA

REKLAMA

HURTOWNIA FARB I LAKIERÓW
www.farbol.pl

- FARBY
- LAKIERY
- KLEJE
- PIANY
- SILIKONY

FIRMA **farbol**

MIESZALNIK FARB I TYNKÓW:
- AKRYLOWYCH
- SILIKATOWYCH
- MOZAIKOWYCH

Art. MALARSKIE I LAKIERNICZE

dekorat Snieżka TYTAN

N. SĄCZ, ul. Głowackiego 38
tel. 18 441 14 13, fax 18 444 35 37

Pościele i Kołdry najwyższej jakości!
Szeroki wybór w najniższej cenie w mieście!

prześcieradła obrusy poduszki koce narzuty ręczniki

Kraina Snów

Adres: ul. Jagiellońska 29 Nowy Sącz
Tel: 795 634 210 506 966 092

ZWIĘKSZ SWOJĄ EMERYTURĘ!
+10%*

TWOJE FINANSE
BIURO USŁUG FINANSOWYCH

tel. 18 44 202 23, kom. 696 417 363
Nowy Sącz, ul. Jagiellońska 18

Bezplatne konsultacje w biurze, u klienta lub na spotkaniu informacyjnym w każdy czwartek, o godz. 18⁰⁰: Hotel Panorama Nowy Sącz, ul. Romanowskiego 4a

ZUS czy OFE – co wybrać?
Czy można zabezpieczyć własną emeryturę?
Jak zgromadzić pieniądze na wykształcenie dzieci?

www.biurotwojefinanse.pl

INSIGNIA
kancelarie prawne

Porady Prawne, Pisma Procesowe
Reprezentacja Sądowa
Windykacja
Obsługa prawna firm
Obsługa księgowo

tel. 14 692 6556 ul. Jagiellońska 17 Nowy Sącz
www.insignia-kancelarie.pl

ul. Tarnowska 180

DELIKATESY Premium DELIKATESY ALKOHOLOWY

czynne 24 h

17,39 2,99 9,99 6,99

...i wiele innych modeli w atrakcyjnych cenach także w sprzedaży w zgrzewkach - taniej

WŁOCHY
Rzym
Kanonizacja

Śniadania i obiadyokolacje
Pokój 2 osobowy

Wyjazd 24.04.2014 z Kraków

5 dni **1350** PLN/za osobę

Biuro podróży
travelshops

Ogólnopolska Sieć Biur Podróży

telefon: + 48 12 384 82 11
fax +48 12 384 82 39
Infolinia: 801 007 365
nowysacz@travelshops.pl
ul. Długosza 11, 33-300 Nowy Sącz
www.nowysacz.travelshops.pl

Kredyt OK
ekspresowe pożyczki

do 1500 zł NOWY SĄCZ
w 15 minut ul. Sobieskiego 14A/3
od ręki

www.kredytok.pl
ZADZWOŃ 525 225 525

PKP Cargo: debiut giełdowy i widmo strajku

PKP Cargo jako pierwszy europejski przewoźnik kolejowy wchodzi na giełdę papierów wartościowych, na której zadebiutuje już w najbliższą środę. Akcje w cenie 68 zł spotkały się z dużym zainteresowaniem, zapisy na nie złożyło ponad 20 tysięcy inwestorów indywidualnych. Tymczasem wciąż niejasna pozostaje kwestia ewentualnego strajku głodowego w sądeckim zakładzie spółki.

Wejście na giełdę największego polskiego i drugiego w Europie przewoźnika kolejowego zapowiadane było już od dłuższego czasu. Wpływy z tego tytułu przynieść mają około 1,6 miliarda złotych, co pozwolić ma na zmniejszenie długu PKP SA wynoszącego około 4 miliardów złotych. Według słów prezesa PKP Cargo Jakuba Karnowskiego, na prywatyzacji skorzystać mają rów-

niez pracownicy – 15 procent zysków z wejścia na giełdę trafić ma do 200 tysięcy byłych pracowników PKP Cargo, a około 160 milionów złotych podzielone zostanie jako premia prywatyzacyjna pomiędzy obecnymi pracownikami.

Wycenę kolejowej spółki w kontekście jej giełdowego debiutu oraz przeznaczenie środków z jej prywatyzacji na spłatę długu PKP SA skrytykowali politycy Prawa i Sprawiedliwości. Według Jarosława Kaczyńskiego kwota 3 miliardów złotych, na jaką wyceniono PKP Cargo, nie odpowiada realnej wartości tej spółki, a pieniądze uzyskane z tytułu jej wejścia na giełdę powinny być przeznaczone na inwestycje w rozwój kolejowego przewoźnika. Opinia ta szybko spotkała się z odpowiedzią ze strony zarządu PKP Cargo, który zwrócił uwagę, iż przeznaczenie zysków z tytułu prywatyzacji PKP Cargo na spłatę zadłużenia PKP SA jest obowiązkiem,

jaki nakłada ustawa z 2000 roku. Według słów zarządu w przygotowaniu wejścia na giełdę korzystano z uznanych doradców prawnych i finansowych.

W prospekcie emisyjnym PKP Cargo znalazła się informacja o planowanym łączeniu zakładów PKP Cargo, czyli m.in. połączeniu zakładu w Nowym Sączu ze Śląsko-Dąbrowskim Zakładem z siedzibą w Katowicach. W przypadku realizacji tej zapowiedzi sądecy związkowcy zapowiedzieli strajk głodowy, o czym pisaliśmy dwa tygodnie temu. Władze PKP Cargo zapewniły, iż będą respektować wypracowany wcześniej Pakt Gwarancji Pracowniczych, a ewentualne zwolnienia dotyczyć będą jedynie kadry kierowniczej. Negocjacje związkowców z zarządem powinny zakończyć się w tym tygodniu, a więc w czasie debiutu spółki na giełdzie.

MIK

Bezrobocie zaczęło spadać

Podregion nowosądecki	Bezrobotni zarejestrowani w tysiącach	Stopa bezrobocia (do aktywnych zawodowo) w %
Gorlicki	6,4	13,5
Limanowski	10,2	18,3
Tatrzański	3,8	13,4
Nowotarski	9,2	13,9
Nowosądecki	12,6	17,1
m. Nowy Sącz	4,8	10,8

Według najświeższych danych Głównego Urzędu Statystycznego, sytuacja ekonomiczna w Polsce zaczyna się poprawiać. Wzrosła sprzedaż detaliczna oraz spadło bezrobocie. Widać to także w danych dotyczących Nowego Sącza.

Miesiące letnie z reguły wiążą się ze spadkiem liczby bezrobotnych. Dzieje się tak głównie z powodu pełni prac sezonowych w rolnictwie, które jednak

w wrześniu dobiegają końca. Mimo to w powiecie, jak i samym Nowym Sączu, bezrobocie wciąż nieznacznie spadło.

W Nowym Sączu bezrobocie pod koniec września wyniosło 10,8 proc. i było o 0,2 proc. niższe niż w sierpniu. W powiecie nowosądeckim dane są zawsze gorsze – bez pracy jest 17,1 proc. mieszkańców – o 0,1 proc. mniej niż w sierpniu.

Tradycyjnie ze wszystkich miast podregionu nowosądeckiego kryzys naj-

lepiej znosi Nowy Sącz, jednak i w tym przypadku sytuacja jest zdecydowanie gorsza niż 12 miesięcy temu. Jednak brak potwierdzenia się trendu o wzroście bezrobocia po zakończeniu prac sezonowych może oznaczać początki ożywienia gospodarczego. Warto dodać, że statystyki GUS uwzględniają już zwolnionych nauczycieli. Prawdopodobnie gdyby nie cięcia w oświacie, spadek bezrobocia byłby jeszcze bardziej wyraźny.

PK, GUS

Stowarzyszenie „Przyjaciele Serca i Życia” ma już 20 lat!

W piątek 18 października w sali ratuszowej Urzędu Miasta Nowego Sącza odbyła się uroczysta gala w związku z 20-leciem istnienia i działalności Stowarzyszenia „Przyjaciele Serca i Życia”. W obchodach, nad którymi patronat objął prezydent Ryszard Nowak, wzięli udział m.in. wiceprezydent Bożena Jawor, Leszek Langer, Agnieszka Obruśnik, Ewa Obrzut oraz Justyna Bryniak. Pośła Andrzeja Romanka reprezentował Michał Mólka.

Stowarzyszenie jest organizacją pozarządową, promującą rozwój wszechstronnej, profilaktycznej działalności związanej z zapobieganiem chorobom układu krążenia i ich negatywnym skutkom. Zrzesza osoby niepełnosprawne i starsze, zagrożone z racji wieku chorobami cywilizacyjnymi, w celu wzajemnej pomocy, rehabilitacji, terapii zajęc-

wej indywidualnej i grupowej oraz wspierania inicjatyw społecznych osób niepełnosprawnych. Członkowie Stowarzyszenia organizują zajęcia rekreacyjno-rehabilitacyjne na sali gimnastycznej, basenie i na świeżym powietrzu, 14-dniowe turnusy rehabilitacyjne, działania i akcje prewencyjne w zakresie ochrony i promocji zdrowia, prelekcje, szkolenia, badania profilaktyczne w kierunku wczesnej diagnostyki oraz promują zdrowy tryb życia. Warto przypomnieć, że Prezes Stowarzyszenia Anna Oleksy otrzymała w zeszłym roku nagrodę prezydenta dla lidera działalności Pro Publico Bono.

Podczas piątkowej uroczystości wyróżniono dla członków Stowarzyszenia, jak również kilkanaście statuetek, które otrzymały osoby szczególnie zaangażowane na rzecz jego działalności, m.in. prezydent Ryszard Nowak, wiceprezydenci Bożena Jawor i Jerzy Gwiżdż, Marta Mordarska, Leszek Langer oraz Józef Jarecki.

RED.

Odkręcaj, zbieraj i pomagaj!

19 października na terenie Galerii Sandecja, wraz z Fundacją Kultura i Nauka, przeprowadzona została kolejna już zbiórka nakrętek. Akcja okazała się dużym sukcesem, ponieważ udało się zebrać rekordową liczbę nakrętek, ponad 500 kg! Fundacja sprzedaje nakrętki do firmy recyklingowej, a dochód przekazuje na sfinansowanie zakupu niezbędnego sprzętu rehabilitacyjnego dla chorych dzieci.

Dotychczasowa zbiórka nakrętek w Galerii Sandecja przyczyniła się do zakupu specjalistycznego fotelika dla Dominiki, która cierpi na porażenie mózgowie, wartego 1700 zł. Fotelik umożliwi jej swobodne podróżowanie.

Obecnie zbierane są nakrętki dla Damiana, ucznia klasy II Gimnazjum w Łabowej, który w czerwcu ubiegłego roku uległ wypadkowi. Chłopak tonął i znajdował się pod wodą około 30 minut, obecnie wymaga intensywnej rehabilitacji. Damian nie poddaje się – chętnie wykonuje ćwiczenia rehabili-

tacyjne, które często są ponad jego możliwości. Jest pogodnym, pozytywnie nastawionym chłopcem, który wierzy, że kiedyś zagra z kolegami w piłkę na boisku. Aby spełnić jego marzenia niezbędny jest sprzęt rehabilitacyjny, na który jego rodzice nie mogą sobie pozwolić.

Zbierać można nakrętki po wodach, napojach, pozostałych artykułach spożywczych, nakrętki po kawie, herbacie, płynach, kosmetykach oraz chemii gospodarczej oraz zatyczki. Jednym słowem – wszystkie plastikowe elementy posiadające oznaczenia PE, PP, lub trójkącik ze strzałką.

Następna zbiórka nakrętek odbędzie się w Galerii Sandecja w grudniu. Serdecznie zachęcamy do przyłączenia się do akcji. Dzięki małym, plastikowym nakrętkom możemy pomagać chorym dzieciom. Zbierając nakrętki przyczyniamy się również do ochrony środowiska. Butelki pozbawione nakrętek można zgniatać, dzięki czemu zmniejsza się ich objętość oraz ułatwia proces ich przetwarzania. Pomagając ludziom pomagamy naturze!

RED.

REKLAMA

PROFIL
SERWIS OGUMIENIA

- OPONY - pełny serwis
- felgi stalowe i alu
- akumulatory
- łańcuchy śnieżne
- bagażniki i boxy samochodowe

PIRELLI
THULE

Nowy Sącz,
ul. Piramowicza 1A
tel. 18 442 03 48

Oferujemy tkaniny na:
- płaszcze, garnitury
- stroje wizytowe, ślubne
- zasłony, firany, obrusy

oraz:
- tkaniny obiciowe
- dodatki krawieckie
- podszewki, karnisze

TKANINY
Z CAŁEGO ŚWIATA!
DODATKI

Nowy Sącz, ul. Lwowska 10
tel. 18 443 88 07, 603 131 280

ZAPRASZAMY: pn. - pt. 9:00-17:00, sob. 10:00-14:00

HAKI Firma "AGPA" HOLOWNICZE
SERWIS SAMOCHODOWY
KLIMATYZACJA

tel. 18 443 83 96
502 590 648
696 431 755

oferuje:
- zakup i montaż haków holowniczych
- wymiany oleju
- tłumiki
- serwis samochodowy

NISKIE CENY
DOGDNE TERMINY
WYSOKA JAKOŚĆ WYKONYWANIA !!!

Jesteśmy Dealerem największych producentów haków:
* Auto-Hak * Bosal *
* Westfalia * Steinhof * Thule *

ul. Podhalańska 18
Nowy Sącz

super STARZY
już zarezerwowali chrzciny komunie wesele

Jantar
Gościniec Ryterski

KARCZMA ZAPRASZA CODZIENNIE
obiad dla 4 osób 49 zł
www.goscinieryterski.pl

„Byłem Posłem tej Ziemi”



Z inicjatywy posła na Sejm RP Anny Paluch, senatora Stanisława Koguta i radnej Sejmiku Województwa Małopolskiego Marty Mordarskiej, przed kilkoma dniami w Pasażu Handlowym – Centrum Krynickim miał miejsce wernisaż wystawy – pod nazwą „Byłem Posłem tej Ziemi”, poświęconej Osobie Świętej Pamięci Lecha Kaczyńskiego

– Prezydenta Rzeczypospolitej Polskiej. W uroczystej inauguracji wystawy wzięli udział m.in. były minister w Kancelarii Prezydenta Lecha Kaczyńskiego – Jacek Sasin, posłowie na Sejm RP – Anna Paluch i Wiesław Janczyk, radna Sejmiku Województwa Małopolskiego – Marta Mordarska, radni Powiatu Nowosądeckiego – Antoni Poręba



i Marian Ryba, przewodnicząc Rady Miasta i Gminy Krynica – Małgorzata Pólchłopek. Na otwarciu wystawy przybyli licznie Kryniczanie.

Posłanka PiS Anna Paluch, przypomniała słowa Prezydenta Lecha Kaczyńskiego, który odwiedzając Podhale po raz ostatni w listopadzie 2009 roku powiedział, że u górali ceni przywiązanie do tradycyjnych wartości.

Przypomniała, że w czasie kiedy Lech Kaczyński był posłem na Sejm I kadencji z listy Porozumienia Obywatelskiego Centrum z okręgu nowosądecko-podhalańskiego, mieszkał w Sopocie, a swój okręg wyborczy miał na drugim krańcu Polski, jednocześnie pracował w Warszawie jako prezes Najwyższej Izby Kontroli. „Od Beskidu Śląskiego poprzez Podhale po Beskid Sądecki to są ziemie, gdzie wielokrotnie w życiu byłem krótko bo krótko, ale byłem posłem tej ziemi” – mówiła Anna Paluch przypominając słowa Lecha Kaczyńskiego, które wypowiedział podczas zjazdu Podhalan w 2009 roku.

Na wystawie znalazł się zbiór kilkudziesięciu zdjęć z prywatnych kolekcji i wycinków z gazet, obrazujących działalność Lecha Kaczyńskiego w latach 1991-1993 w ówczesnym województwie nowosądeckim. Część wystawy poświęcona jest także nadaniu Lechowi Kaczyńskiemu Honorowego Obywatelstwa Nowego Sącza.

Marta Mordarska- radna wojewódzka witając przybyłych gości na uroczystym wernisażu przypomniała, że Lech Kaczyński bywał w Nowym Sączu, na Podhalu, ale jako Poseł na Sejm RP – bywał również w Krynicy Zdroju, dlatego naturalną rzeczą jest to, że wystawa, która odwiedziła już wiele miejscowości w Małopolsce musiała trafić także do perły polskich uzdrowisk.

Jacek Sasin- minister w Kancelarii Prezydenta RP Lecha Kaczyńskiego wyraził zadowolenie z tego, że w Krynicy Zdroju wystawę można oglądać w nowoczesnym Pasażu Handlowym. Tutaj można spotkać ludzi biegających za troskami dnia codziennego, czasem spacerujących i wypoczywających, a Świętej Pamięci Prezydent Lech Kaczyński zawsze lubił przebywać wśród ludzi.

Wystawę można oglądać w Pasażu Handlowym – Centrum Krynickim przy ulicy Kraszewskiego 1.

LESZEK LANGER

STARY ZAJAZD SĄDECKI
zaprasza...
CODZIENNIE
OBIADY PROMOCYJNE
w cenie **9,99 zł**
z kawą lub herbata gratis
abonamenty obiadowe
W WEEKENDY
Piątek, 20.00
Sobota, 19.00-24.00
Niedziela, 19.00-23.00
DANCING
IMPREZY / WESELA - OD 100 zł
tel. 18 443 67 17, www.zajazd-sadecki.pl
ZAJAZD SĄDECKI - ul. Królowej Jadwigi 67, Nowy Sącz

Pożegnania



Zdzisław Łojan (1941–2013)

23 października w wieku 72 lat zmarł Zdzisław Łojan, prawnik, absolwent UJ. Wiele lat pracował w administracji publicznej. Był m.in. dyrektorem Wydziału Budżetowego w byłym Urzędzie Wojewódzkim w Nowym Sączu w latach 1976-1980. W 1989 r. założył Ośrodek Szkolenia i Rozwoju Biznesu LEX w Nowym Sączu. Prezesował Stowarzyszeniu Inicjatywa „Pro Futuro”.



Zbigniew Abram (1956–2013)

24 października zmarł Zbigniew Abram, utalentowany artysta, długoletni działacz Towarzystwa Przyjaciół Sztuk Pięknych w Nowym Sączu, prezes Klubu Twórców Nieprofesjonalnych. Specjalizował się w malowaniu pejzaży i architektury techniką akwareli, pasteli i olejną. Z. Abram urodził się w 1956 r. w Nowym Sączu, był absolwentem Policealnego Studium Obsługi Ruchu Turystycznego w Nowym Sączu. Brał udział w licznych wystawach indywidualnych i zbiorowych, był laureatem nagród ogólnopolskich przeglądów.



REKLAMA

OGŁOSZENIA

- ◆ Korepetycje, matematyka – Szkoła Podstawowa i Gimnazjum. Przygotowanie do egzaminów. Pedagog z wieloletnim stażem. 30 zł/h. Tel. 666 377 383
- ◆ Do wynajęcia domek 60m2 w Męcinie k/Limanowej. Tel. 502-051-095
- ◆ Garaż do wynajęcia: Aleje Wolności 10 (obok PKO) – informacja pod numerem 600 944 338
- ◆ Malowanie dachów, terminowo, tania i solidnie. Tel. 600 140 421
- ◆ Przy zakładzie mechaniki pojazdowej samodzielny lokal o pow. 60m2 wynajmę. Tel. 505 519 438

„KED-MAR” Nowy Sącz

IIURTOWNIA GAZÓW TECHNICZNYCH

GAZY TECHNICZNE I INNE

- tlen, acetylen, argon, corgon, kryształ miedzianki, dwutlenek węgla, azot, hel, freon, propan, butan i inne

NARZĘDZIA I ELEKTRONARZĘDZIA

- wiertarki - wkrętkarki - klucze - młoty - przecinarki, piły itp.

AKCESORIA SPAWALNICZE:

- migomaty - spawarki - elektrody - tigi, plazmy

KOMPRESORY

AGREGATY PRĄDÓTWÓRCZE

ODZIEŻ OCHRONNA

NAPELNIAMY BUTLE:

- dwutlenkiem węgla (do piwa do spawania)

- dwutlenkiem węgla i azotem do zabiegów:

REHABILITACYJNYCH I KRIOTERAPII

WYPOŻYCZALNIA SPRZĘTU BUDOWLANEGO I SPAWALNICZEGO



Nowy Sącz - tel./fax 18 547-56-87

Gorlice - tel./fax 18 353-97-10

www.kedmar.pl • Filia Gorlice, ul. Michalusa 1 • Nowy Sącz, ul. Wyspiańskiego 22

CHRZCINY • WESELA • BANKIETY

STYPY • SZKOLENIA BIZNESOWE FIRMOWE IMPREZY OKOLICZNOŚCIOWE WIECZORY PANIEŃSKIE I KAWALERSKIE

!!! codziennie inny zestaw obiadowy (dwa dania + deser) od 12 zł.

SOBOTY: wyjątkowe wieczorki

tanczne - "30 plus"

rezerwacje:
tel. 18 414 99 41



www.poczekalniaNS.pl
godz. otwarcia: codziennie 11:00 - 23:00

ul. Nawojowska 30
Nowy Sącz

101. urodziny Stanisława Kudlika

Cichy bohater

4 listopada skończy 101. rok życia Stanisław Kudlik, jedyny żyjący uczestnik brawurowej akcji uwolnienia emisariusza Państwa Podziemnego Jana Kozielowskiego (Karskiego) z rąk sądeckiego gestapo w lipcu 1940 r. Pan Stanisław mieszka wraz z synem i synową przy ul. Kraszewskiego w Nowym Sączu.

Jego nazwisko jest wyryte na umieszczonej w gmachu szpitala im. Jędrzeja Śniadeckiego pamiątkowej tablicy poświęconej ludziom, którzy uwolnili przetrzymywanego tu pod strażą kuriera Karskiego, który po dotarciu na Zachód w 1942 r. pierwszy powiadomił świat

o zbrodniach popełnianych w okupowanej przez nazistów Polsce, w tym o holocaustie Żydów, największej zagładzie w dziejach ludzkości.

Stanisław Kudlik urodził się w 1912 r. w Chelmcu, rodzice wywodzili się z Krasnego Potockiego. Nauki pobierał w szkole im. A. Mickiewicza w Nowym Sączu i w II Państwowym Gimnazjum im. Króla Bolesława Chrobrego. Wtedy związał się z Towarzystwem Gimnastycznym „Sokół”, którego liderami byli m.in. Bolesław Barbacki, Piotr Kosiński, Roman Sichrawa. Sądeckiej Sokolnii pozostaje wierny do dziś, jeszcze kilka lat temu pełnił zaszczytną funkcję chorążego poczty sztandarowego, jest honorowym członkiem TG „Sokół”. Na począt-

ku XXI w. nominowano go do stopnia podporucznika Wojska Polskiego.

W 1932 r. rozpoczął pracę jako operator w kinie „Sokół”. Po odbyciu służby wojskowej ukończył szkołę policyjną i otrzymał przydział służbowy do komisariatu w Muszynie. We wrześniu 1939 r. zmobilizowany do Wojska Polskiego dotarł w rejon Lwowa, po czym powrócił na Sądeczynę. Jako policjant granatowy zaangażował się w działalność konspiracyjną w wywiadzie Armii Krajowej, posługiwał się pseudonimem „Leon”. Żołnierzami podziemia byli pozostali trzej bracia (starszy brat, Władysław, został rozstrzelany w Młodowie w 1943 r., kolejny z braci zginął w akcji zbrojnej). Stanisław przekazywał wiadomości, głównie dotyczące osób zagrożonych aresztowaniem, w punkcie kontaktowym wywiadu ZWZ-AK, znajdującym się w jego mieszkaniu przy ul. Fabrycznej 5. Pracował też w komórce wywiadu, prowadzonej przez Stanisława Penara i Władysława Kudlika w zakładzie „Fotosport” przy ul. Jagiellońskiej 4, zajmującej się dokumentacją zbiorowych egzekucji i fotografowaniem obiektów o znaczeniu wojskowym.

Pan Stanisław, człowiek skromny, nie uważa się za bohatera.

– Ojciec ocalił wielu ludzi przed aresztowaniem, którego sam nie uniknął, rok przesiedział w śledztwie



pod zarzutem przekazywania grypsów do sądeckiego więzienia, uwolniony został po wpadce innej osoby, która też tym się zajmowała – mówi syn Marek.

Po zwolnieniu został wydany z policji. Zatrudniwszy się przy budowie dróg węzła rożnowskiego w Kobyle Gródku, pełnił funkcję łącznika tutejszej komórki ruchu oporu z Nowym Sączem.

Do zasług pana Stanisława zalicza się też uratowanie historycznego sztandaru sądeckiego „Sokoła”. Ostrzegł on w lipcu 1941 r. przed aresztowaniem druha prof. Piotra Kosińskiego (zamieszkałego przy ul. Długosza 15), który ukryty już wcześniej sztandar wywiózł do rodziny do Krakowa.

Jak pisze niezapomniany kronikarz dziejów sądeckiego gniazda Józef Bieniek:

„Kosiński znalazł się u krewnych w Bochni, skąd przeniósł się do Krakowa, do swej sądeckiej wychowawcy Haliny z Kudernów Cholewkowej. Jedyną rzeczą, którą przywiózł ze sobą była... ukochana świętość profesora: sztandar Towarzystwa Gimnastycznego „Sokół”. Sztandar przechowywany

był w mieszkaniu pani Cholewkowej przy ul. Przybyszewskiego 18. I tu, mimo antysokolich czasów, kilka razy w roku pojawiał się dyskretnie na poręczach balkonu. 3 Maja, w Boże Ciało, 15 Sierpnia i 11 Listopada sztandar sądeckiego „Sokoła” wyniesiony z ukrycia na balkon świecił Jasnogórską Ikona, roztaczając na moment blask wolności.”

Po wojnie Stanisław nie mógł znaleźć godziwego zatrudnienia z uwagi na służbę w sanacyjnej policji, zajmował się handlem, był też magazynierem w spółdzielni rymarzy na Helenie. Z żoną Stanisławą wychował czwórkę dzieci: trzech synów (Jacka, Marka i Wacława) oraz córkę Małgorzatę.

Po reaktywowaniu – dławionego dwukrotnie w dziejach przez hitlerizm i komunizm – Towarzystwa Gimnastycznego „Sokół” przypadł mu zaszczyt dzierżenia historycznego sztandaru tej organizacji, z czasem przekazał tę godność Aleksandrowi Rybskiemu, dyrektorowi I LO im. Jana Długosza. (LEŚ)



REKLAMA

miastoNS.pl
 GAZETA I PORTAL INFORMACYJNY

Twoje miasto
 KRYNICA - ZDRÓJ

Twoje miasto
 GORLICE

Twoje miasto
 LIMANOWA

Sposób na udaną reklamę!

- Pierwsi na lokalnym rynku gazet bezpłatnych, 8 lat tradycji, 350 wydań.
- Powiększająca się rodzina tytułów i powiększający rynek oddziaływania!
- Wydajemy miasto NS, Twoje miasto Limanowa, Krynica-Zdrój, Gorlice.
- Niezależni dziennikarze.
- Jako pierwsi lokalnie uruchomiliśmy cykle poradników (miasto zdrowia, moto miasto, miasto kobiet...)
- Jako pierwsi w Polsce zorganizowaliśmy zabawę poradnikową "Buduj i remontuj" styczeń - lipiec 2013 r. Rozdaliśmy nagrody warte przeszło 25 tys zł! Wkrótce II edycja zabawy!
- Tysiące zadowolonych klientów, dziesiątki tysięcy stałych czytelników.
- Portal internetowy miastoNS.pl drugi na lokalnym rynku informacyjnym!

Nie małpujemy od innych!



Twoje miasto
 SMAKU

Twoje miasto
 KOBIEC

Twoje miasto
 PORADNIK BUDOWLANY

Twoje miasto
 MOTO

Twoje miasto
 ZDROWIE

www.miastoNS.pl

reklama i informacje: tel. 697 715 787

Dwa tygodnie z komedią



Salwy śmiechu, owacje na stojąco, gratulacje oraz podziękowania dla organizatorów – tak w kilku słowach można streścić zakończony w sobotę 19 października XVII Jesienny Festiwal Teatralny. Tegoroczna edycja imprezy upłynęła przede wszystkim pod znakiem komedii.

Szeroki uśmiech zagościł na twarzach teatralnej publiczności już pierwszego dnia, w sobotę 5 października, kiedy to wystawiona została opowiadająca o społecznych absurdach, pełna czarnego humoru farsa „Kasta La Vista”, z udziałem m.in. Krzysztofa Tyńca oraz Artura Barcisia. Później było już tylko coraz zabawniej, począwszy od komedii „Ślub doskonały” stołecznego Te-

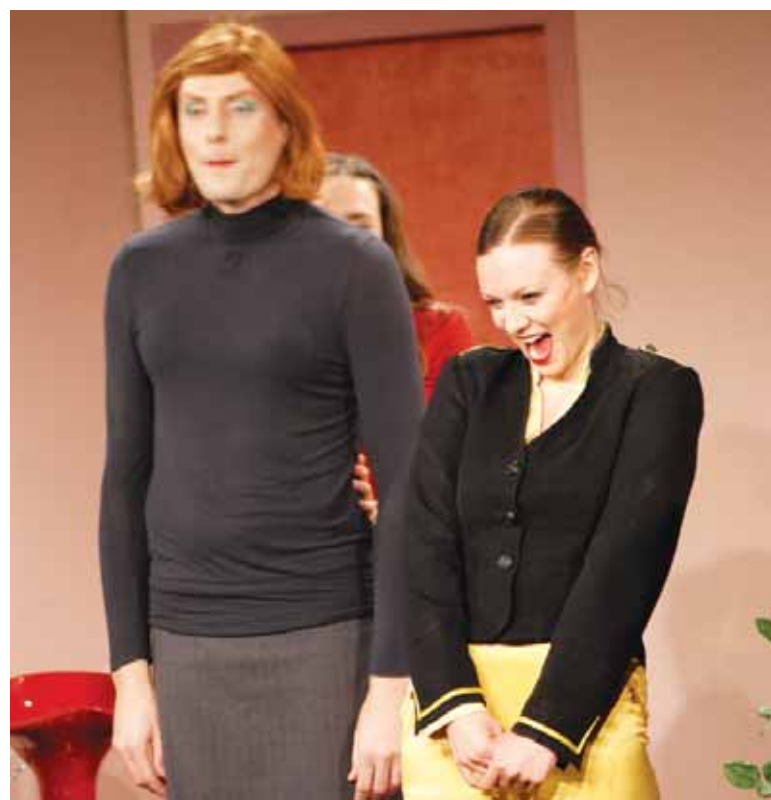
atru Kwadrat – stałego festiwalowego gościa, którego sądecka publiczność w ciągu minionych 17 lat miała okazję oglądać aż 15 razy, poprzez spektakl „Harold i Matylda” warszawskiego Ale! Teatru, skończywszy na klasycznej francuskiej komedii „Boeing Boeing” Marca Camolettiego, która została pokazana ostatniego dnia imprezy i stanowiła istną wisienkę na festiwalowym torcie. To właśnie ta propozycja szczególnie zachwycała publiczność. Niezwykłym, mistycznym przeżyciem okazał się być koncert Stanisława Soyki i jego zespołu, podobnie jak odbywający się rokrocznie i niezmiennie wyjątkowo ciepło przyjmowany przez sądeczan Koncert Papiński (w tym roku z udziałem Krzysztofa Globisza).

– O ile w zeszłym roku mieliśmy dość dużo spektakli stosunkowo poważniejszych, „trudniejszych” w odbiorze, w tym położyliśmy większy nacisk na komedię oraz farsę – mówi dyrektor artystyczny Jesiennego Festiwalu Teatralnego Janusz Michalik. – Zadowolenie publiczności, jakie mieliśmy okazję obserwować, świadczy o tym, że było to bardzo dobre rozwiązanie. My, Miejski Ośrodek Kultury, robimy ten festiwal dla sądeckiej publiczności, również dla tych ludzi, którzy na co dzień nie mają styczności z teatrem. Dawanie im tej odrobiny radości – zwracam uwagę, że na wysokim poziomie – traktujemy jako nasze główne zadanie, rodzaj misji. Ludzie czekają na rozrywkę, układając program festiwalu mieliśmy dużo głosów, żeby pojawiło się na nim jak najwięcej spektakli komediowych czy też muzycznych, i my jako organizatorzy musimy się w nie wsłuchiwać – podkreśla Janusz Michalik. Jak mówi, dobra komedia, będąca dla widza jednym z najbardziej wdzięcznych gatunków teatralnych, jest jednocześnie bardzo trudna do zagrania. Podobnego zdania są również podejmujący się jej na scenie reżyserzy oraz aktorzy, którzy podkreślają, że zagranie komedii wymaga od nich niezwykłego skupienia i żelaznej wręcz dyscypliny. – Nie jest to łatwe, niektórzy mawiają nawet, że komedia jest trudniejsza od dramatu. Dużo w tym racji, bo w komedii trzeba pamiętać, żeby nie przeważać pewnych efektów, że-

by nie było czegoś za dużo – przyznał w rozmowie z naszym tygodnikiem Krzysztof Tyńiec, który podczas Jesiennego Festiwalu Teatralnego rozśmieszał sądeczan w dwóch spektaklach – wspomnianej na początku „Kasta La Viście” oraz „Klubie mężusiów”. – W komedii obowiązuje też pewna dyscyplina i jeżeli jest ona zachowana, wówczas sztuka jest dobra – dodał. W ciągu poprzednich edycji imprezy sądeckiej publiczności przedstawione zostały bardzo zróżnicowane formy teatralne, pojawiły się i pantomia, i balet, jak również typowe spektakle operowe czy operetkowe

chęca dyrektor artystyczny sądeckiego MOK-u.

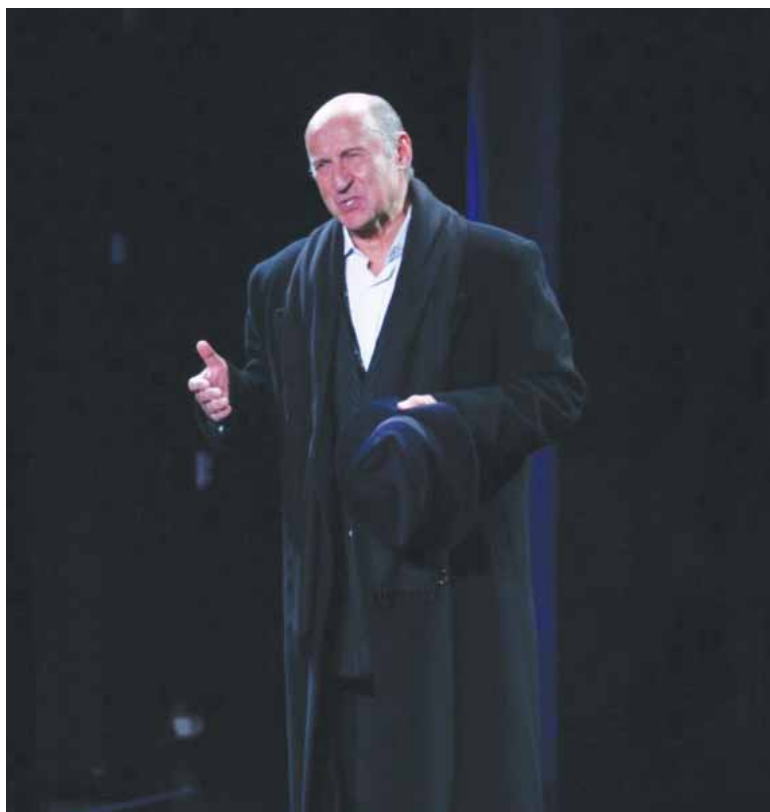
Siedemnaście festiwalowych pozycji, pokazanych łącznie 32 razy, w ciągu 2 tygodni obejrzało około 9 tysięcy widzów. Jak podkreślają organizatorzy, to ogromny sukces frekwencyjny, zwłaszcza, że na sali próżno szukać było pustych miejsc; wszystkie bilety wyprzedziały się błyskawicznie. Tej rekordowej liczbie spektakli towarzyszyła również ich jakość. W Nowym Sączu zagościła plejada gwiazd, wybitnych aktorów, którzy zaprezentowali niezwykle wysoki poziom aktorstwa. Zwrócili



oraz koncerty muzyczne. Janusz Michalik zaznacza, że formuła festiwalu jest otwarta i nie wyklucza, że w przyszłości zagoszczą na nim być może spektakle awangardowe, czy też, wręcz przeciwnie, bardzo klasyczne. – Ja jestem również rzecznikiem bardzo ambitnego repertuaru. Układając program Jesiennego Festiwalu Teatralnego od zawsze staraliśmy się wychodzić naprzeciw szerokiemu zapotrzebowaniu społecznemu i tak właśnie powinno być. Dlatego czekamy na odpowiedź z Państwa strony, ze strony Czytelników. Bardzo chętnie przyjmujemy każdą sugestię i później ją rozważamy – za-

na to uwagę widzowie, którzy w większości przypadków byli oszołomieni poziomem przedstawień. – Nigdy wcześniej nie mieliśmy tak wielu owacji na stojąco po spektaklach, jak w tym roku. Pod tym względem padł swoisty rekord – mówi Janusz Michalik. – Nasza publiczność festiwalowa jest świetna, bardzo świadoma teatru. Podkreślają to również odwiedzający nas artyści, reżyserzy, dyrektorzy teatrów. To w dużej mierze zasługa właśnie tej imprezy. Mamy bardzo dojrzałą publiczność teatralną, z czego ja, i jak sądzę wszyscy w MOK-u, jesteśmy bardzo dumni.

RZEPA



REKLAMA

gruby kostka orzech I orzech II

WĘGIEL

603 402 163

EKOGROSZEK (worki 15 kg.) **brykiet drzewny** **drewno kominkowe**

Naściszowa 38 (koniec ul. Barskiej) www.skladweglans.pl
na terenie Nowego Sącza bezpłatny transport !!! (pow. 1,5 t.)

Największy nakład na rynku

miastoNS

TYGODNIK I PORTAL NOWOSĄDECKI

INTERESUJE CIĘ REKLAMA W NOWYM SĄCZU I OKOLICACH DZWOŃ!

697-715-787

AUTO-GAZ

- Montaż instalacji gazowych do wszystkich typów pojazdów
- Raty • 2 lata gwarancji

sekwencyjny wtrysk gazu

TECHLAND
Stary Sącz ul. Piłsudskiego 2
tel. 18 547 60 65
606 310 493
604 993 596

partnerstwo warsztat **STAG**

LOKALE DO WYNAJĘCIA

Nowy Sącz, róg ulic Barskiej i Lwowskiej

IDEALNA LOKALIZACJA:
pawilon naprzeciwko Galerii Trzy Korony, tuż przy osiedlu Barskie

Powierzchnia lokali:

1. lokal od ulicy Lwowskiej: 38,85 m²
2. lokal od osiedla Barskie: 66,33 m²
3. lokal od osiedla Barskie: 82,63 m²

Lokale oglądać można po wcześniejszym uzgodnieniu terminu z zarządzającą nieruchomością:
POSESJA Sp. z o.o.
tel. 18 547 32 25 lub 18 547 32 23

Szczegółowe informacje:
Sądecka Agencja Rozwoju Regionalnego S.A.
tel. 18 440 81 63

wypożyczalnia ptak

klimatyzacja od 89 zł

wypożyczalnia samochodów i ławet od 50 zł

18 441 07 71, 661 458 488
Nowy Sącz, Tarnowska 140a

www.autoptak.pl

Kredyt OK

ekspresowe pożyczki

do 1500 zł NOWY SĄCZ
w 15 minut ul. Sobieskiego
od ręki 14A/3
www.kredytok.pl

ZADZWOŃ 525 225 525

„IMPERIAL” DO WYNAJĘCIA

Do wynajęcia lokal w Nowym Sączu przy ulicy Jagiellońskiej 14 (dawniej Restauracja IMPERIAL) po modernizacji, stan deweloperski powierzchnia użytkowa: 299,20 m² powierzchnia magazynowa (piwnice) 88,30 m²

SĄDECKA AGENCJA ROZWOJU REGIONALNEGO S.A.
NOWY SĄCZ, UL. JAGIELLOŃSKA 14
Tel. 18 440 81 63

Lokal oglądać można od poniedziałku do piątku w godzinach od 10:00 do 15:00 po wcześniejszym telefonicznym uzgodnieniu terminu.

Jesteśmy przygotowani do zimy

Powiatowy Zarząd Dróg w Nowym Sączu rozstrzygnął właśnie przetargi na zimowe utrzymanie dróg na terenie Powiatu Nowosądeckiego. Wyłonieni w nich wykonawcy podpisali już stosowne umowy. – Każdy z wykonawców mieszka na terenie, który będzie odśnieżał – mówi Adam Czerwiński, dyrektor PZD. – Tym samym może szybko reagować na zmieniające się warunki pogodowe, a poza tym jest pod stałą kontrolą mieszkańców, którzy monitorują, czy drogi są odpowiednio utrzymane i przejezdne. – Nie możemy gwarantować czarnych dróg, ale gwarantujemy przejezdność – tłumaczy. – Zachowujemy standardy z ubiegłych lat.

Ponad milion złotych oszczędności na energii elektrycznej



Ponad 1 milion złotych – tyle wyniosła oszczędność dla miasta i jednostek podległych miastu, dzięki utworzeniu w maju Grupy Zakupowej „Nowy Sącz 2013”. Grupa działa pod patronatem prezydenta Nowego Sącza Ryszarda Nowaka. Przed dwoma tygodniami rozstrzygnięto przetarg dla Powiatu Nowosądeckiego oraz gmin: Chelmiec, Kamionka Wielka, Korzenna, Muszyna, Nawojowa, Podegrodzie; PWSZ, KMPSP i Urzędu Miasta Nowego Sącza na dostawę energii elektrycznej. Dostawcą energii została ostatecznie firma TAURON, która zaoferowała najniższą cenę dostaw energii dla wszystkich jednostek biorących udział w Grupie Zakupowej. Gdyby gmina nie korzystała z konkurencyjnego zakupu energii elektrycznej, a płaciła według stawek cennikowych, wydatki na energię elektryczną byłyby wyższe o około 40%.

Dzwonisz na 112 – odbiera dyspozytor z Krakowa

Numer alarmowy: 112 i 999, które do tej pory obsługiwały służby na terenie Nowego Sącza, obecnie są obsługiwane przez Kraków i Tarnów. Dzwoniąc na numer 112 zgłosi się dyżurny Wojewódzkiego Centrum Powiadomienia Ratunkowego w Krakowie (ul. Basztowa 22), działającego przy województwie małopolskim. Dzwoniąc na numer 999 zgłosi się dyżurny pogotowia w Tarnowie (skoncentrowana dyspozytornia medyczna), a nie jak do tej pory pogotowia w Nowym Sączu. Jedynie numer alarmowy straży pożarnej – 998 – jest obsługiwany przez sądeckich strażaków.

Most na Popradzie zostanie zamknięty

Na 4 listopada 2013 r. planowane jest zamknięcie mostu na Popradzie w Piwnicznej-Zdroju dla ruchu pieszego i samochodowego. Jest to związane z rozbiorą starego i budową nowego mostu. Ruch samochodowy na trasie Piwniczna-Zdrój – Muszyna – Krynica DW 971 zostanie skierowany na tymczasowy most objazdowy, który łączy ul. Gąsiorowskiego z ul. Krynicką.

Złote Jabłko Sądeckie z okazji 50-lecia

Ponad 3300 uczniów ukończyło dotychczas Zespół Szkół im. Św. Kingi w Łącku, który w sobotę 19 października świętował 50-lecie. Placówka powstała w 1963 roku na wniosek agronoma z Łącka Kazimierza Garbacza jako Szkoła Przesposobienia Rolniczego. W ciągu tych lat szkoła zmieniła nazwę, profil nauczania i budynek.

Światowy Tydzień Przedsiębiorczości w Nowym Sączu

W dniach 18 – 24 listopada br. odbędzie się szósta edycja Światowego Tygodnia Przedsiębiorczości – wydarzenia, w ramach którego podejmowane są działania na rzecz promowania i rozwoju przedsiębiorczości. Wydział ds. Przedsiębiorczości Urzędu Miasta Nowego Sącza przy współpracy z Sądeckim

Urzędem Pracy w Nowym Sączu po raz kolejny włączył się w organizację tego największego na świecie wydarzenia, mającego na celu promocję przedsiębiorczości wśród młodych ludzi.

Kapela góralska Kuźnicka z płytą

Fonoteka Powiatowa wzbogaciła się o kolejną płytę. Tym razem na krążku znalazły się utwory Kapeli góralskiej Kuźnicka. Starosta nowosądecki Jan GOLONKA wręczył kapeli płytę „matkę” i sto sztuk krążków CD. – Nagrywamy regionalne kapele i zespoły, aby zachować nasze dziedzictwo. W Fonotece powiatowej jest już blisko 120 płyt nagranych dzięki pracownikom Powiatowego Młodzieżowego Domu Kultury w Starym Sączu – mówił starosta.

Zapisz się na bezpłatne szkolenie!

Wczasy ze słońcem!

Fundacja ICPPC organizuje bezpłatne szkolenie dla mieszkańców małopolskiej wsi pt. „SŁONECZNA MAŁOPOLSKA wczasy ze słońcem”, które odbędzie się w listopadzie br. Szkolenie kierowane jest do właścicieli tradycyjnych i ekologicznych gospodarstw, które prowadzą wynajem pokoi i już wykorzystują (lub planują wykorzystać) kolektory słoneczne, czy też pasywną energię ze słońca. Więcej informacji znajdziesz na miastoNS.pl

Otwarcie Budynku Wiejskiego w Ropicy Polskiej

Wyjątkowo uroczystą oprawę miało otwarcie i oddanie do użytku nowego obiektu Ośrodka Kultury Gminy Gorlice, jakie odbyło się 19 października br. w Ropicy Polskiej. Uroczystego przecięcia wstęgi dokonali: senator RP Stanisław Kogut, przewodniczący Rady Powiatu Gorlickiego Marek Bugno, wójt Gminy Gorlice Ryszard Guzik, wiceprzewodnicząca Rady Gminy Gorlice Agnieszka Kosiba-Szkiluk, członek Zarządu Powiatu, Prezes LGD Stanisław Kaszyk, sołtys wsi Ropica Polska Waław Gubała. Aktu poświęcenia Ośrodka Kultury dokonał proboszcz miejscowej parafii ks. Stanisław Makowiecki.

Policjanci zlikwidowali ośrodek fałszowania pieniędzy

Gorliccy policjanci zatrzymali dwóch mężczyzn, którzy próbowali wprowadzić do obiegu fałszywy banknot. Dalsze czynności w sprawie wykazały, że są oni również „producentami” fałszyfikatu. Do sprawców policjanci dotarli, gdy kilkakrotnie próbowali oni zapłacić za zakupiony towar fałszywym banknotem. Po zatrzymaniu mężczyźni przyznali się do fałszowania banknotów i wskazali miejsce ich produkcji. Śledztwo nadzoruje Prokuratura Rejonowa w Gorlicach.

Chcemy wiedzieć



Ponad 200 osób odebrało hasło i login do Zintegrowanego Informatora Pacjenta (ZIP), aby mieć wgląd do historii swojego leczenia. Mobilne stanowisko Małopolskiego Oddziału Wojewódzkiego NFZ zorganizowane zostało w Szpitalu Specjalistycznym im. Henryka Klimontowicza w Gorlicach. Być może uda się jeszcze taką akcję powtórzyć, ponieważ cieszyła się ogromnym zainteresowaniem mieszkańców powiatu gorlickiego.

Wernisaż fotografii Andrzeja Bary

„Piękno Przyrody w Beskidzie Niskim”

W piątek 18 października br. w Miejskiej i Gminnej Bibliotece Publicznej w Bieczu odbył się wernisaż fotografii Andrzeja Bary „Piękno Przyrody w Beskidzie Niskim”. Autor jest gorliczaninem, byłym pracownikiem Rafinerii Nafty Glimar, urodzonym w 1937 roku. Fotografiami zajmuje się od 37 lat, a od 1983 roku pełni funkcję prezesa Gorlickiego Towarzystwa Fotograficznego. Niezwykle barwne

i malownicze zdjęcia wzbudzają zachwyt oraz zdziwienie dla jej autora.

Nietrzeźwi kierowcy jednośladów



W weekend 18 – 20 października gorliccy policjanci ujawnili 4 kierujących jednośladami, którzy znajdowali się pod działaniem alkoholu. Nietrzeźwego motorowerzystę ujawnili policjanci ruchu drogowego w piątek 18 października po południu w Szalowej. Mieszkaniec tej miejscowości kierował jednośladem mając w organizmie 0,34 promila alkoholu. Drugi z mężczyzn to 66-latek z Kwiatonowic. Kierował on w swojej miejscowości rowerem znajdując się pod działaniem alkoholu. Podane urządzenie wykazało 0,94 promila alkoholu w jego organizmie. Trzeci z mężczyzn to mieszkaniec Siar. W sobotni poranek w Gorlicach na ul. Węgierskiej kierował rowerem mając w organizmie niemal 1,5 promila alkoholu. Nietrzeźwego motorowerzystę ujawnili policjanci również w niedzielę w południe w Lipinkach. Mieszkaniec tej miejscowości kierował jednośladem mając w organizmie 0,42 promila alkoholu. Wszyscy kontrolowani mężczyźni po czynnościach zostali zwolnieni. Za czyny niezgodne z prawem odpowiedzą przed sądem.

Mistrzowie

Gminy Mszana Dolna w mini siatkówce

22 października w Rabie Niżnej odbyły się Mistrzostwa Gminy Mszana Dolna w mini siatkówce chłopców. Po długich i zaciętych spotkaniach w turnieju trwającym ponad sześć godzin wyłoniono najlepszych. Wygrała ekipa z Olszówki (opiekun Piotr Kowalik), pokonując w finale po niesamowicie wyrównanym meczu drużynę gospodarza Rabę Niżną (Robert Sławewski). Trzecie miejsce zdobyła Łostówka (Maciej Potaczek). Puchary dla najlepszych, ufundowane przez Urząd Gminy Mszana Dolna, wręczyli opiekunowie drużyn. Mistrz Gminy będzie ją reprezentował na zawodach powiatowych, które odbędą się w listopadzie w Mordarce.

Akcja „Ratujemy i uczymy ratować” w Piekieleku

Fundacja Wielka Orkiestra Świątecznej Pomocy – przy współpracy z Polską Radą Resuscytacji oraz szkołami uczestniczącymi w Programie Edukacyjnym „Ratujemy i uczymy ratować” – 16 października br. w samo południe ustanowiła rekord w jednoczesnym udzielaniu pierwszej pomocy. Organizatorzy postawili sobie za cel, by jak najwięcej uczestników prowadziło resuscytację krążeniowo-oddechową. Do współpracy zaproszono także dzieci z Niepublicznej Szkoły Podstawowej w Piekieleku. 16 października, dokładnie o godzinie 12.00, dzieci z klas 0, I, II, III i nauczyciele (łącznie około 70 osób), przystąpili do ustanawiania rekordu. Każdy uczestnik prowadził resuscytację krążeniowo-oddechową na fantomach.

Boiska w Siekierczynie otwarte!

20 października br. odbyło się poświęcenie i oddanie kompleksu boisk sportowych, zrealizowanego w ramach projektu „Odnowa i rozwój wsi „objętego PROW na lata 2007-2013 pod nazwą „Zagospodarowanie centrum wsi Siekierzyna”. Koszt realizacji całości przedsięwzięcia wyniósł blisko 740 tys. zł. Projekt składał się z budowy boiska sportowego wielofunkcyjnego z ogrodzeniem, wykonania remontu boiska o nawierzchni trawiastej wraz z wykonaniem odwodnienia, budowy ogrodzenia od strony północnej, zamontowania piłkochwyłów, dokończenia budowy budynku świetlicy z zapleczem socjalnym. Boisko zostało wyposażone w niezbędne urządzenia przeznaczone do gry w piłkę ręczną, piłkę nożną, siatkówkę i koszykówkę..

Sportowe odznaczenia dla Gminy Limanowa

Odnakę za „Zasługi w rozwoju sportu młodzieży

szkolnej” otrzymał Urząd Gminy Limanowa podczas uroczystości Jubileuszu 60-lecia Szkolnego Związku Sportowego, która odbyła się dnia 17 października br. w Wieliczce. W uroczystości zorganizowanej przez Małopolski Szkolny Związek Sportowy przy współpracy z wielkim samorządem wzięło udział blisko 500 osób. Odnakę dla Urzędu Gminy Limanowa odebrał wójt gminy – Władysław Pazdan i sekretarz gminy – Marek Ziaja. Podczas spotkania nagrodzono także wielu działaczy i nauczycieli wychowania fizycznego, wśród których znalazły się także osoby z gminy Limanowa, m. in.: Srebrnym Krzyżem Zasługi, nadanym przez Prezydenta RP, zostali odznaczeni Józef Smęda i Maria Kądziołka, natomiast Brązową Odnakę Za Zasługi Dla Sportu, przyznaną przez Minister Sportu, otrzymała Halina Stanisławczyk.

Czołowe miejsca zespołów z gminy Limanowa na Festiwalu w Wiśniowej

W dniach 19 – 20 października br. w Wiśniowej odbył się Festiwal Teatrów Wiejskich dla Mieszkańców Terenu Działania LGD Turystyczna Podkova. Podczas Festiwalu prezentowały się m.in. zespoły z gminy Limanowa, a ich występ zakończył się ogromnym sukcesem. Uczestnikami Festiwalu, który miał charakter konkursu, były amatorskie teatry regionalne posiadające w swoim repertuarze inscenizacje tradycyjnych obrzędów i zwyczajów oraz utwory dramatyczne z terenu działania LGD Turystyczna Podkova oraz z różnych stron Małopolski. W Festiwalu uczestniczyło 13 zespołów, które oceniane były w dwóch kategoriach teatralnych: obrzędowej oraz dramatycznej. Z gminy Limanowa wystąpił Zespół „Spod Kieck” z Mordarki oraz Koło Gospodyń Wiejskich z Męciny.

Za nami „Biała Sobota”



19 października br. na placie limanowskiego Rynku przeprowadzona została akcja pod nazwą „Biała Sobota”. Organizatorami byli Szpital Powiatowy w Limanowej i Powiat Limanowski. W ramach akcji aż 587 osób skorzystało z bezpłatnych porad i badań profilaktycznych. Dodatkowo podczas „Białej soboty” można było oddać krew oraz wysłuchać głośniejszych prelekcji z zakresu medycyny.

Sportowcy ze słopnickiego gimnazjum najlepsi w Małopolsce

18 października br. w kompleksie sportowym „Solne Miasto” odbyło się uroczyste podsumowanie Małopolskiego Systemu Współzawodnictwa Sportowego Dzieci i Młodzieży za rok szkolny 2012/2013. Pierwsze miejsce w województwie małopolskim zajęli sportowcy z Gimnazjum im. Adama Mickiewicza ze Słopnic. Wśród aż 101 sklasyfikowanych gimnazjów to właśnie oni zajęli pierwsze miejsce w województwie, pokonując Gimnazjum nr 9 (Tarnów) i Gimnazjum nr 1 (Bochnia). Szkoła zdobyła łącznie 66 punktów, co dało jej pewną, bo aż szesnastopunktową, przewagę nad bocheńskim gimnazjum. Na uroczystości rozdania nagród słopnickie gimnazjum reprezentowali: Adam Sołtys – wójt Gminy Słopnice, Renata Młynarczyk-Pach – dyrektor Gimnazjum, z ramienia nauczycieli wychowania fizycznego – Wojciech Kordeczka oraz laureaci – młodzi sportowcy.

Detektory na ujęciach

Mszańskie ujęcia wody wyposażone zostały w moduły powiadomienia i sterowania GSM – terminale GSM. Ujęcie wody na potoku Adamczykowym i stacja uzdatniania została wyposażona w czujniki poziomu wody w zbiornikach. Monitorowane są trzy poziomy zapasu wody. Na bieżąco wiadomo, ile jest wody i kiedy jest konieczne wykonanie przełączeń sieci tak, aby woda zasilala wszystkich odbiorców w Mszanie. Z kolei stacja filtrów na potoku Szklanówka wyposażona została w czujnik opadów atmosferycznych.

Niechciane zabawki

Niektóre z nich były nowym, długo wyczekiwany lokatorem domu. Inne – nie do końca trafionym prezentem gwiazdkowym lub urodzinowym, z którym nie bardzo było wiadomo, co robić, jednak postanowiono dać mu szansę. Przez moment były może nawet mocno kochane, ale kiedy miłość przeminęła i już się znudziły, zostały złożone w kącie.

Gdy zaczęły przeszkadzać oraz budzić irytację – bez specjalnych sentymentów się ich pozbyto. Porzucone, nierzadko znalazły swój koniec przy szosach, a w skrajnych przypadkach gdzieś w głębi lasów, przywiązane do drzew bez żadnej możliwości uwolnienia... Zwierzęta. Często bardzo pięknie określone jako nasi bracia mniejsi. Nie do końca słusznie, bowiem kto z nas porzuciłby – a wręcz skazał na śmierć w męczarniach – własnego brata?

W Nowym Sączu odlawianiem waleśających się zwierząt zajmuje się Straż Miejska. Dowiaduje się o nich dzięki interwencjom zgłaszanym przez mieszkańców. Jak powiedziała nam jej rzeczniczka, Dorota Dobrzańska, tylko w tym roku strażnicy interweniowa-

li 111 razy, odłowione wówczas zwierzęta przekazano do lecznicy weterynaryjnej. – Strażnicy przekazując odłowione zwierzę do lecznicy nie mają informacji na temat właściciela. Jeśli okaże się, że pies komuś na przykład uciekł, osoba za niego odpowiedzialna może być karana z artykułu 77 kodeksu wykroczeń („Kto nie zachowuje zwykłych lub nakazanych środków ostrożności przy trzymaniu zwierzęcia, podlega karze grzywny do 250 złotych albo karze nagany”) – wyjaśnia Dorota Dobrzańska dodając, że do tej pory Straż Miejska nie spotkała się ze zgłoszeniami dotyczącymi skatowanych zwierząt. Niestety, tego rodzaju incydenty również mają obok nas miejsce. Stowarzyszenie Pomocy Zwierzętom „Mam Głos” z Nowego Sącza, zajmujące się niesieniem pomocy zwierzętom bezdomnym lub przetrzymywanym w złych warunkach, na swojej stronie internetowej (mamglos.pl) zamieściło ostatnio wstrząsające zdjęcie wychudzonego psa, 1 października br. znalezionego w wodach Popradu przez jednego z grzybiarzy. Zwierzę ma na głowie rane, powstała prawdopodobnie od uderzenia siekierą. Przekonany, że jest ono martwe, niedo-

szły morderca zrzucił je ze skarpki do rzeki. Skrajnie wycieńczony pies, nazwany Szczęściarzem, po przewiezieniu do lecznicy ważył zaledwie 17,1 kg. Zostały mu podane kroplówki i powoli dochodzi do siebie, a Stowarzyszenie już rozgląda się za nowym domem dla niego, a także innych swoich podopiecznych, porzuconych przez poprzednich właścicieli. Stara się im zapewnić opiekę lekarską, a także zabieg sterylizacji lub kastracji, który zapobiega ich nadmiernemu rozmnażaniu. Ci z nas, którzy mają możliwości, a przede wszystkim chęci, mogą pomóc zwierzętom znajdującym się pod jego opieką. Do końca października trwa zbiórka karmy – suchej oraz w puszkach – dla psów i kotów. Przydadzą się również używane koce, ręczniki, miski, smycze, obroże oraz zabawki. Te rzeczy w dni robocze można przynieść do Sklepu Indyjskiego na ul. Jagiellońskiej 40 lub na Borelowskiego 27 w Nowym Sączu.

Co mówią przepisy na temat niehumanitarnego traktowania zwierząt? Od blisko dwóch lat grożą za to surowsze kary. Z dniem 1 stycznia 2012 r. weszła bowiem w życie nowelizacja Ustawy o ochronie zwierząt. Temu, kto zne-



ca się nad zwierzęciem (uwaga! Celowe porzucanie zwierząt może być również rozumiane jako znęcanie się) albo je zabija, grozi w jej myśl do dwóch lat więzienia (wcześniej był to rok). Jeśli dopuścił się przy tym szczególnego okrucieństwa, za kratami może spędzić nie dwa – jak to było do tej pory – lecz trzy lata. Ustawa nakłada również szereg obowiązków na właścicieli czworonogów – ale nie tylko na nich. Tak więc każdy

z nas, kto napotka porzuconego psa lub kota – zwłaszcza pozostawionego na ulicy – jest zobowiązany powiadomić o tym fakcie straż gminną lub najbliższe schronisko dla zwierząt. Niestety, ustawodawca nie przewidział sankcji za niestosowanie się do tego nakazu, więc jest to de facto martwy przepis. Mimo to nie musimy – i nie powinniśmy – być na los tych zwierząt obojętni.

RZEPA

REKLAMA

Znajdź nas na facebook

Bez konserwantów i polepszaczy

TUTU BIO żywność naturalna

www.tutubio.pl

ZAPRASZAMY DO WSPÓLPRACY
DOMY WESELNE, RESTAURACJE, HOTELE, PENSJONATY.

OFERUJEMY WYSOKIE RABATY
ORAZ KREDYT KUPIECKI 30 DNI !!!

ETA Sp. z o.o. ul. Węgierska 12 B 33-340 Stary Sącz tel. 18 440 41 69

Największy nakład na rynku

miastoNS
TYGODNIK I PORTAL NOWOSĄDECKI

INTERESUJE CIĘ REKLAMA
W NOWYM SĄCZU
I OKOLICACH DZWOŃ!
697-715-787

miastoNS
GAZETA I PORTAL INFORMACYJNY

WYDAWCA: 4P Sp. z o.o.
ul. Kościuszki 7, 33-300 Nowy Sącz
Tel. 18 440 76 27, fax. 18 440 76 37
redakcja@miastoNS.pl
REDAKTOR NACZELNY
Rafał Kmak
REDAKCJA:
Michał Kulig, Małgorzata Pawłowska, Paweł Kamiński, Marek Kmak, Joanna Rzepa
BIURO REKLAM
697 715 787
reklama@miastoNS.pl
SKŁAD DTP: FHUP Feniks
DTP REKLAM: FHU Trasen
Projekty graficzne reklam opracowane przez Trasen są wyłączną własnością tej firmy i nie mogą być wykorzystywane bez jej zgody.
DRUK: Media Regionalne
Redakcja nie ponosi odpowiedzialności za treść zamieszczanych reklam i ogłoszeń. Wydawca zastrzega sobie prawo dokonywania skrótów, korekt, edycji nadesłanych materiałów, a także do publikacji materiałów w dogodnym dla redakcji czasie.

PRZESYŁKI KURIERSKIE

Waga przesyłki:	Cena netto:	Cena brutto:
List kurierski	16,39 zł	19,99 zł
do 3kg	17,21 zł	21,00 zł
3-10kg	20,49 zł	25,00 zł
10-20kg	26,23 zł	32,00 zł
20-31,5kg	31,15 zł	38,00 zł
31,5-50kg	72,95 zł	89,00 zł
50-100kg	125,41 zł	153,00 zł
100-300kg	178,69 zł	218,00 zł
300-500kg	229,51 zł	280,00 zł
powyżej 500kg (1 kg=1zł)	min. 300 zł	min. 366 zł

PALETA

Nowy Sącz - Magazynowa 1
(hala gorzkowska)
18 442 63 38

Profesjonalna Pomoc Komputerowa
Krzysztof Pawłowski

naprawa komputerów i notebooków, odwirusowywanie, odzysk danych, pomoc w konfiguracji internetu, instalacja i konfiguracja oprogramowania w firmach, instytucjach i domach sieci bezprzewodowe, itp.

dojazd Nowy Sącz i okolice

tel. 505 501 097

POUFNOŚĆ DANYCH GWARANTOWANA

Zakład Budowlano-Drogowy
“BUD-DROG”

- prace drogowe
- prace brukarskie
- roboty ziemne
- wykopy

Nowy Sącz, ul. B. Prusa 24 a
tel./fax 18 443 90 90 www.bud-drog.pl

www.opony-cargum.pl

F.H.U.
CAR-GUM

CZYNNY 8.00-18.00

- SERWIS OGUMIENIA (osobowe, dostawcze, TIR)
- mechanika pojazdowa
- komputerowa diag. silnika
- wyważanie kół motocyklowych
- pompowanie kół azotem
- przechowywanie kół
- prostowanie i piaskowanie felg stalowych i aluminiowych
- lakiernictwo samochodowe

Opony Falken z ubezpieczeniem - PROMOCJA!! - przy wymianie opon mycie kół GRATIS!!

DOJAZD NA TELEFON

Limanowa
ul. Z. Augusta 12 (zajezdnia PKS)
24h
tel. 500 189 907
601 365 505

80 urodziny prof. Feliksa Kiryka

Historyk instytucja

Nikt nie wie tyle o historii Nowego Sącza i Sądeckizny, co on. Nie da się napisać żadnego poważnego opracowania o Sądeckiznie bez odwołania się do monumentalnej trzytomowej monografii Dzieje miasta Nowego Sącza, wydanej pod jego redakcją. Od 1992 roku kieruje komitetem redakcyjnym „Rocznika Sądeckiego”, pisma uznawanego za jedno z najlepszych regionalnych wydawnictw naukowych w kraju. Słynie z bardzo rozległych zainteresowań. W opinii naukowców, zebrane przez niego materiały pozwalają na lepsze poznanie dziejów nie tylko całej Polski, ale także naszej części Europy. Dzięki nim znacznie łatwiej zrozumieć procesy formowania się społeczeństwa w późnym średniowieczu i we wczesnej epoce nowożytnej, poznać struktury społeczne i zawodowe oraz mechanizmy powstawania samorządów terytorialnych. Sądeczanie zaś bardzo cenią prof. Feliksa Kiryka za otwartą sympatię dla naszego miasta i osobiste zasługi w ukazywaniu dziejów regionu sądeckiego.

Nic dziwnego, że podczas niedawnego posiedzenia komitetu redakcyjnego „Rocznika” w Nowym Sączu nie zapomniano o 80. urodzinach profesora. Z życzeniami (i nieprzypadkowym prezentem – repliką wydanego 721 lat temu przez króla Wacława II aktu lokacyjnego miasta) pospieszyli wiceprezydent Bożena Jawor, dyrektor Wydziału Kultury i Sportu Józef Kantor, koledzy i współpracownicy. Wszyscy byli zgodni: – Profesor Kiryk to nie jest nazwa własna człowieka, ale instytucji.



A przy okazji znawca pysznych anegdot, obdarzony poczuciem humoru, tolerancyjny wobec ludzkich słabości.

Feliks Kiryk znakomicie wywiązuje się z ważnej misji powierzanej historykom, czyli budowy wspólnej pamięci scalającej ojczyznę. Wyniki jego badań służą ludziom z wielu miast. Uzyskują oni dzięki pracom profesora wiedzę o swoich narodzinach, młodości, karierze życiowej, osiągnięciach, innymi słowy – dostają dowód tożsamości, który pozwala im lepiej żyć we współczesnym świecie.

Feliks Kiryk (ur. 24 września w 1933 r. w Bukowsku k. Sanoka na Podkarpaciu) – profesor, historyk-mediewista, publicysta; absolwent Wyższej Szkoły Pedagogicznej (1956). Doktorat (1962) obronił na podstawie

pracy „Jakub z Dębna na tle wewnętrznej i zagranicznej polityki Kazimierza Jagiellończyka”. Zasluzzył się dla podniesienia kierowanej przez siebie uczelni (WSP w Krakowie) do rangi pierwszej w kraju Akademii Pedagogicznej. Wiceprezes Zarządu Głównego Polskiego Towarzystwa Historycznego. Autor ponad 350 prac naukowych, w tym kilkunastu książek z dziejów m.in. Nowego Sącza, Tarnowa, Limanowej, Kamieńca Podolskiego, Proszowic, Brzeska, Mięca, Starego Sącza i Sandomierza. Jego najnowszym przedsięwzięciem jest redakcja naukowa monografii Podegrodzia, opracowywana przez grupę autorów krakowsko-sądeckich na przypadającą w 2014 r. 1000-lecie podegrodzkiej parafii.

(LEŚ)
FOT. PIOTR DROŹDZIK



NOWE KSIĄŻKI (37)
SĄDECKA WITRYNA

Nowy Sącz – brama Beskidów

Stolica Sądeckizny wzbogaciła się o nowy plan miasta zatytułowany „Nowy Sącz – brama Beskidów”, ilustrowany kolorowymi, wysmakowanymi zdjęciami Sławomira Sikory i tekstem Jerzego Leśniaka. Materiały informacyjne przygotował Urząd Miasta, a projektem i drukiem, wraz z czytelnymi piktogramami identyfikującymi np. urzędy publiczne, kościoły, parki i tereny zielone (nie ma ich zbyt wiele, jedynie dwa lasy – Falkowski i Dąbrowka), parkingi i zabytki, zajęła się agencja wydawnicza „Omega” z Bielska.

Obok planu możemy zapoznać się z syntetycznie podaną ponad 720-letnią historią miasta, zabytkami i licznymi ciekawostkami, począwszy od czasów króla Wacława II po lata współczesne.

Na pierwszy rzut oka widać, że miasto o powierzchni 60 km² leży na styku Beskidów i Pogórza Karpackiego, zajmuje obszar Kotliny Sądeckiej (63% powierzchni) między Dunajcem i jego dopływami: Kamienicą i Łubinką. Znajduje się na skrzyżowaniu szlaków komunikacyjnych wschód – zachód i północ – południe. Dotyczy to zarówno dróg jak i linii kolejowych. Drogi krajowe przebiegające przez Nowy Sącz: droga krajowa nr 28 z Wadowic do Medyki (granica z Ukrainą) – tzw. trasa karpacka; droga krajowa nr 75 z Krakowa do Krynicy i Muszyny (granica ze Słowacją); droga krajowa nr 87 z Nowego Sącza do Piwnicznej (granica ze Słowacją). Odległość od granicy wynosi zaledwie 30 km.

Kto ma czas i potrafi poruszać się cierpliwie po mapie doliczy się w Nowym Sączu ponad 450 ulic i placów, począwszy od Akacjowej i Andersa po Żółkiewskiego, Żulińskiego, Żwirki i Żywiecką. Osobną kategorię tworzą cztery Aleje: Batorego, Piłsudskiego, Sucharskiego i Wolności. Tylko dwa ronda mają swoje imiona: Solidarności i Obrońców Pokoju, co warto przypomnieć w kontekście oddania do użytku przebudowanego z rozmachem bezimiennego ronda w ciągu ul. Lwowskiej, przy wybudowanej galerii handlowej „Trzy Korony”.

Swoje imiona ma sześć mostów sądeckich: na Kamienicy – 700-lecia, gen. Bolesława Pierackiego, Adama Michalewskiego i Sybiraków, na Łubince – dr. Jerzego Masióra, na Dunajcu (niestety jedyny) – Józefa Piłsudskiego.

Studia nad planem pokazują wyraźny rozwój miasta w kierunku południowym (dzielnice Zawada, Poręba Mała). Najwyższym wzniesieniem w Sączu jest szczyt Majdan (387 m n.p.m.), najniższym punktem – Wielopole (272 m n.p.m.), obwód miasta wynosi 42,3 km, długość wszystkich ulic – 230 km, długość rzek – 18 km.

Wiele informacji niesie ze sobą pochylenie się nad nowym planem Nowego Sącza, miasta, które jest „bramą Beskidów”, dogodnym punktem wypadowym do zwiedzania szlaków turystycznych Beskidów: Sądeckiego, Wyspowego i Niskiiego. W zasięgu ręki jest wypoczynek nad pobliskim Jeziorem Rożnowskim (zaledwie 15 km) lub spływy przelomem Dunajca i Popradu. Zimą czekają na turystów wyciągi narciarskie w pobliskich ośrodkach sportów zimowych. Ale na razie jeszcze mamy piękną jesień...

BIBLIOMANIAK

REKLAMA

NA SPRZEDAŻ

Dom w zabudowie bliźniaczej położony w Wielopolu k. N. Sącza blisko Galerii Szubryt - cicha i spokojna okolica, dojazd drogą asfaltową.

Powierzchnia użytkowa 141,1 m² + 19 m² dodatkowe pomieszczenie, działka 12 ar.

W budynku wykonano wszystkie instalacje i przyłącza (woda, kanalizacja, gaz, prąd), tynki i wylewki, instalacja alarmowa, TV, Internet. Okna PCV, balkon z kątą balustradą, duży taras, garaż w budynku.

Dom ocieplony z elewacją, kostka brukowa. Wykonany metodą tradycyjną, pustak maks, kryty blachodachówką. Cena: 389 tys. zł.



tel. 502 728 501, 601 458 486

SKLEP
Miś AGD
tel./fax 18 449 11 55

Nowy Sącz, ul. Kraszewskiego 11
Pon - Pt: 9³⁰-17³⁰ Sobota: 9⁰⁰-13⁰⁰

GROUP
INTER-BIS



Lekkie Innowacyjne

Szalunki z Tworzywa Sztucznego

ŚCIENNE • SŁUPOWE • STROPOWE • AKCESORIA

ZALETY

- ŁATWOŚĆ I SZYBKOŚĆ MONTAŻU
- NIEWIELKA WAGA: NIE WYMAGA STOSOWANIA DŹWIGU
- UZYSKANA POWIERZCHNIA JEST GŁADKA, NIE WYMAGA DODATKOWEJ OBRÓBK
- BETON NIE PRZYLEGA DO TWORZYWA
- CZYSZCZENIA TYLKO ZA POMOCĄ WODY
- TWORZYWO ODPORNE NA WARUNKI ATMOSFERYCZNE I PROMIENIOWANIE UV

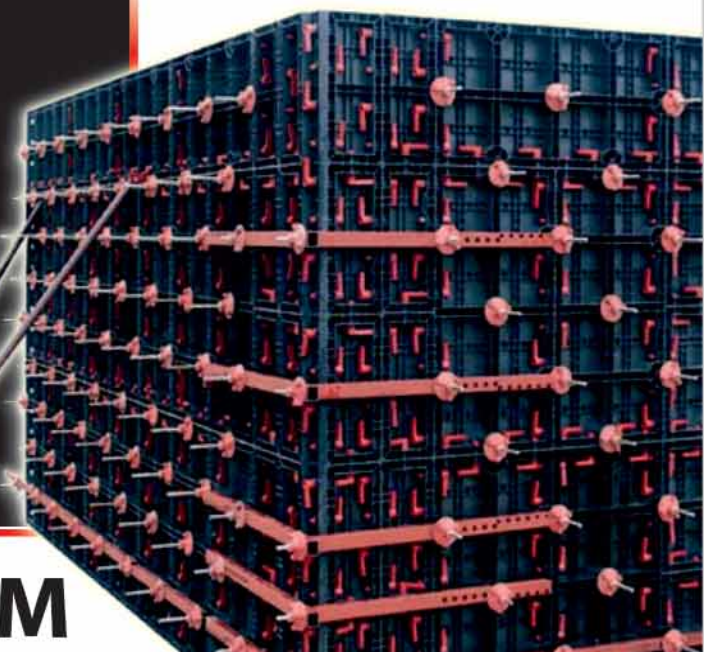


INTER-BIS

ul. Asnyka 8, 33-300 Nowy Sącz
tel. 18 440 76 81, fax 444 47 73
inter-bis@inter-bis.pl, www.inter-bis.pl

SPRZEDAŻ

WYNAJEM



Krynicky hokeista powołany do reprezentacji

Zawodnik zespołu młodzików KTH KM Krynica Patryk Krężolek został powołany do hokejowej reprezentacji Polski do lat 16. Jeden z najsukuteczniejszych krynickich zawodników w tym sezonie znalazł się w 28-osobowej, szerokiej kadrze. Biało-czerwoni na początku listopada rozpoczynają zgrupowanie przed towarzyskimi spotkaniami z młodzieżową reprezentacją Francji. 2 listopada młodzi Polacy spotkają się na zgrupowaniu w Oświęcimiu, gdzie rozegrają kontrolny mecz z młodzieżową ekipą Unii. Potem wylatują do Francji, gdzie od 6 do 8 listopada trzykrotnie sprawdzą swe siły w starciu z Francuzami.

Muszynianki w marszu po obronę tytułu

Siatkarki z Muszyny od zwycięstwa rozpoczęły batalię o obronę wywalzonego w ubiegłym sezonie Pucharu CEV. W środę w wyjazdowym meczu mineralne pokonały izraelski Haifa Volleyball 3: 1. Już pierwsze dwa sety wskazywały na zwycięstwo podopiecznych Bogdana Serwińskiego. Muszynianki obie partie wygrały bowiem wysoko i pewnie. Załamanie przyszło w trzecim secie, który niespodziewanie na swoją korzyść rozstrzygnęły gospodynie. Jednak czwarty set to już popis mineralnych, które rozbiły swoje przeciwniczki 25: 9. Rewanżowy mecz zostanie rozegrany w tym tygodniu w Muszynie. Haifa Volleyball – Polski Cukier Fakro Muszyna 1: 3 (18: 25, 13: 25, 25: 22, 9: 25).

Sądcezanin „wycisnął” srebro mistrzostw Polski

Zawodnik klubu Genesis Nowy Sącz Dariusz Legutko świetnie wypadł podczas niedawnych, trzecich mistrzostw Polski w wyciskaniu klasycznym sztangi leżąc. Odbijający się w Przylesiu koło Opola turniej został zorganizowany przez Polski Związek Kulturytyki – Fitness i Trójboju Siłowego. Sądcezanin wywalczył dwa wartościowe wyniki. W kategorii seniorów do 83 kilogramów został sklasyfikowany na dziesiątym miejscu. Natomiast wśród zawodników między 40 a 49 rokiem życia Legutko wynikiem 145 kilogramów zajął drugie miejsce w kraju. Wynik mógł być jeszcze lepszy, ale sędziowie w kontrowersyjnych okolicznościach nie uznali sądcezaninowi próby ze sztangą ważącą 150 kilogramów.

Mistrzowie województwa z Limanowej

23 października w Olkuszu odbyły się wojewódzkie mistrzostwa Uczniowskich Klubów Sportowych w tenisie stołowym. W turnieju po raz kolejny z dobrej strony pokazali się zawodnicy UKS Płomień Limanowa. W kategorii młodzików zwyciężyła bowiem limanowska para Bartosz Sułkowski i Dawid Kosmal. Dzięki zdobyciu mistrzostwa województwa zapewnili sobie udział w półfinałach mistrzostw Polski, które już 16 listopada zostaną rozegrane w Błażowej na Podkarpaciu. Tym samym Sułkowski i Kosmal są na najlepszej drodze do powtórzenia ubiegłorocznego sukcesu, czyli zdobycia mistrzostwa Polski UKS. Dobrze zaprezentowali się także ich klubowi koledzy. Filip Golonka i Karol Sułkowski wywalczyli w Olkuszu trzecie miejsce w kategorii żaków.

Mistrzostwa Nowego Sącza



Zakończyły się tenisowe XXVIII Oficjalne Otwarte mistrzostwa Nowego Sącza w Tenisie o Puchar Prezydenta Miasta, zorganizowane przez Stowarzyszenie Inicjatyw Społecznych ERAZMUS, które zaliczane były do Grand

Prix Nowego Sącza. Impreza cieszy się dużą popularnością i uznaniem wśród tenisistów. Wiele lat temu była najważniejszym wydarzeniem tenisowym na Sądecczyźnie. Teraz, mimo swojego prestiżu, jest jedną

z wielu rozgrywanych w naszym regionie.

Zawodnicy biorący udział w mistrzostwach to amatorzy oraz wyczynowcy, którzy zostali rozstawieni na podstawie rankingu GP NS oraz siły gry w drabince na 32 zawodników. Naj-

wyż rozstawionymi zawodnikami byli Krzysztof Berkowicz, Oskar Michałek, Krzysztof Oleksy, Mariusz Gosik, Bogusław Kmak, Grzegorz Matras, Sławomir Walter oraz Władysław Biel. Faworytem turnieju był Oskar Michałek, sklasyfikowany na 41 pozycji Listy PZT (jest niżej

notowany od Krzysztofa Oleksego, jednak prezentował ostatnio wyższą formę niż on), który potwierdził swoją wysoką klasę i wszedł bez najmniejszego problemu do finału. Obstawiano drugiego finalistę, którym mógł być któryś z Krzysztofów: Berkowicz lub Oleksy. Oleksy sklasyfikowany jest na 36 Liście PZT; Berkowicz to amator, który w ostatnim turnieju pokonał jednak Oleksego. Po zaciętym meczu w 3 setach Oleksy pokonał w półfinale Berkowicza i tym samym stał się finalistą z gwarancją drugiego miejsca. W walce o tytuł Mistrza Nowego Sącza 2013 roku zmierzyli się Michałek i Oleksy. Lepszym okazał się Michałek, który prezentował lepszą formę, grał szybszą i bardziej rotacyjną piłkę, która w wielu przypadkach sprawiała trudności Oleksemu. Zadowolony z faktu Edward Oleksy -ojciec Krzysztofa – pogratulował zajęcia drugiego miejsca i pochwalił swojego syna mówiąc, że on już zapisał się w kartach historii sportowej Nowego Sącza, zdobywając tytuł Mistrza Nowego Sącza w 2010 roku. O 3 miejsce mecz rozegrali Berkowicz i Gosik. Berkowicz w tym roku po raz trzeci z rzędu pokonał Gosika, zdobywając tytuł trzeciego tenisisty w Nowym Sączu.

W październiku przewidywany jest ostatni podsumowujący sezon 2013 turniej zaliczany do klasyfikacji GP NS. Jego dokładny termin uzależniony jest od warunków atmosferycznych. **TB**

REKLAMA

JUŻ CZAS NA PRZETWORY!

**KAPUSTA
SZATKOWANA
MARCHEW • CEBULA**



NAJLEPSZE CENY W SKUPIE I SPRZEDAŻY

u nas znajdziesz wszystko do przygotowania przetworów do swojej spiżarni:

SŁOIKI • ZAKRĘTKI • PRZYPRAWY

Sklepy w Nowym Sączu :

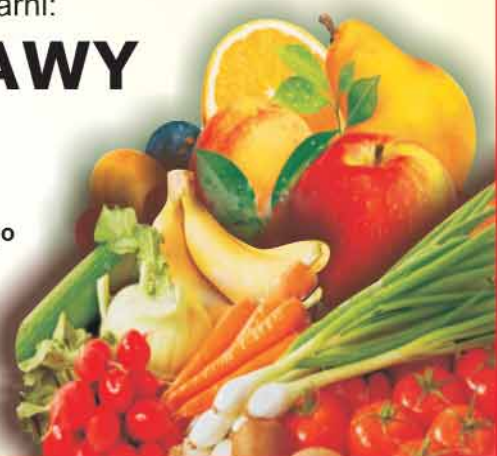
ul. Jagiellońska 18
ul. Chopina 10
ul. Barska 9
ul. Nawojowska 3 (Piast)
ul. Batorego 46
ul. Batorego 48 (Pekin)

Sklepy w najbliższej okolicy :

Rytko
Piwniczna
Krynica, ul. Kraszewskiego
Krynica, ul. Źródłana
Korzenna
Łososina Dolna
Gołkowice
Olszana
Zabrzeż
Łącko (Przystanek PKS)

odbiorcy hurtowi:
ul. Chopina 10

**Ogrodnicza
market**



Według badań Instytutu Fizjologii i Patologii Słuchu w Warszawie co trzeci Polak skarży się na problemy ze słuchem. Czas zastanowić się, jak zadbać o własny słuch, bo nie warto rezygnować z życia rodzinnego i towarzyskiego, a także narażać się na problemy w pracy tylko dlatego, że przemawia przez nas nieuzasadniony wstyd, że nie słyszemy tak jak inni.

Jak słyszymy

Zakres słyszenia zdrowego człowieka to 0 – 130 dB: co oznacza, że słyszymy zarówno szelest liści, jak i bilion razy głośniejszy start odrzutowca. To niewiarygodne, ale nasz zmysł słuchu potrafi rozpoznać aż 400 000 dźwięków, a fałszujący instrument potrafimy wychwycić nawet w stuosobowej orkiestrze. Wszystko dzięki naszemu genialnemu narządowi słuchu, który w objętości kilku centymetrów sześciennych, przy wykorzystaniu zasad mechaniki, hydrodynamiki i akustyki, odbiera i przetwarza fale dźwiękowe na informacje istotne dla mózgu.

Nie tylko dziadek...

Nasz słuch starzeje się razem z nami. Dlatego powszechnie uważa się, że problemy ze słuchem to kłopot osób starszych. Rzeczywiście, najlepiej słyszymy do 20 roku życia, potem nasz słuch systematycznie się pogarsza. Niestety, upodobanie do przesiadywania w głośnych klubach i dyskotekach, słuchanie muzyki przez słuchawki, koncerty rockowe i przebywanie w coraz głośniejszym środowisku powoduje, że średnia wieku osób, które cierpią z powodu problemów ze słuchem drastycznie się obniżyła. Instytut

Nie trać... słuchu



Fizjologii i Patologii Słuchu informuje, że co trzeci Polak niedosłyszy przynajmniej na jedno ucho, a na problemy ze słuchem skarży się coraz więcej 20- i 30-latków. W Europie niedosłyszący to ponad 80 milionów osób, a według WHO aż 600 milionów obywateli świata cierpi z powodu niedosłuchu.

Halo, halo Franku, jak mnie słyszysz?

Słuch pogarsza się stopniowo, dlatego rzadko przy niewielkim ubytku zdaje sobie sprawę, że coś jest nie tak. Zwy-

kle lekceważymy pierwsze symptomy, takie jak głośne nastawianie radia i telewizora pomimo protestów rodziny, utrudniona rozmowa, kiedy w tle występuje hałas, częste proszenie rozmówcy o powtórzenie, trudności w rozumieniu czyichś słów podczas rozmowy telefonicznej. Ignorujemy także sugestie bliskich, którzy radzą nam udać się do specjalisty.

Jak sobie pomóc?

Przed wszystkim profilaktyka. – Powinniśmy, jeśli to tylko możliwe, unikać hałasu – mówi dr Wojciech Matyja, otola-

ryngolog z firmy Audiofon – Trudno uciec przed hałasem we współczesnym świecie, można jednak ograniczać decybele nawet we własnym domu. Włączony telewizor, radio, komputer, odkurzacz, zmywarka – domowe urządzenia elektryczne wytwarzają hałas nierzadko na poziomie 80 dB, podczas gdy Europejska Agencja Środowiska zaleca, aby poziom hałasu nie przekraczał 55 dB. – Najbardziej zagrożone są osoby, które lubią słuchać muzyki przez słuchawki i nie kontrolują poziomu decybeli, jakie dawkują swoim uszom. Przeciętą głośność

z jaką słucha się odtwarzaczy mp3 to 79 dB, co prowadzi do zmęczenia słuchu. Wiele osób słucha jednak dużo głośniejsz, narażając w ten sposób swój słuch na trwałe uszkodzenie – mówi dr Matyja.

Aparat słuchowy – nowoczesny gadżet

WHO przewiduje, że w 2025 r. na świecie będzie 900 mln osób, które będą miały problemy ze słuchem. – Aparaty słuchowe w najbliższym czasie mogą stać się równie popularne jak okulary – mówi dr Matyja. Nowoczesne cyfrowe aparaty słuchowe to prawdziwi majstersztyk – połączenie zaawansowanej technologii i nietuzinkowego wyglądu. – Aparat słuchowy nie jest urządzeniem tylko dla osób z dużym ubytkiem słuchu. Każdy, kto ma problemy ze słuchem powinien przebadać się i rozważyć decyzję o korzystaniu z aparatu, zamiast rezygnować z nieskrępowanych kontaktów z innymi ludźmi a także słyszenia dźwięków otaczającej nas natury; świat dźwięku jest tego wart – podsumowuje dr Matyja.

Jeśli nie jesteś pewny, czy Twój narząd słuchu działa bez zarzutu, możesz wstąpić do najbliższego salonu sprzedaży aparatów słuchowych Audiofon, w którym bez skierowania i bezpłatnie (!) można zbadać słuch i uzyskać fachową poradę na temat współczesnych metod rehabilitacji ubytku słuchu.

Wynik badania to audiogram – specjalny wykres, którego odczyt pozwala stwierdzić jak duży jest ubytek słuchu i czy aparat słuchowy jest konieczny.

Do firmy Audiofon można się zgłosić od poniedziałku do piątku w godz. 9.00-17.00.

REKLAMA

aparaty słuchowe

audiofon

- bezpłatne badanie słuchu
- bezpłatne wypożyczenie aparatów
- najnowocześniejsze aparaty słuchowe
- raty 0%
- konsultacje lekarskie
- bezpłatne wizyty domowe



aparat
słuchowy
już od
2 zł
dziennie

Nowy Sącz, ul. Długosza 23, tel. 18 471 95 32

www.audiofon.com.pl

Według badań Instytutu Fizjologii i Patologii Słuchu w Warszawie co trzeci Polak skarży się na problemy ze słuchem. Czas zastanowić się, jak zadbać o własny słuch, bo nie warto rezygnować z życia rodzinnego i towarzyskiego, a także narażać się na problemy w pracy tylko dlatego, że przemawia przez nas nieuzasadniony wstyd, że nie słyszemy tak jak inni.

Jak słyszymy

Zakres słyszenia zdrowego człowieka to 0 – 130 dB: co oznacza, że słyszymy zarówno szelest liści, jak i bilion razy głośniejszy start odrzutowca. To niewiarygodne, ale nasz zmysł słuchu potrafi rozpoznać aż 400 000 dźwięków, a fałszujący instrument potrafimy wychwycić nawet w stuosobowej orkiestrze. Wszystko dzięki naszemu genialnemu narządowi słuchu, który w objętości kilku centymetrów sześciennych, przy wykorzystaniu zasad mechaniki, hydrodynamiki i akustyki, odbiera i przetwarza fale dźwiękowe na informacje istotne dla mózgu.

Nie tylko dziadek...

Nasz słuch starzeje się razem z nami. Dlatego powszechnie uważa się, że problemy ze słuchem to kłopot osób starszych. Rzeczywiście, najlepiej słyszymy do 20 roku życia, potem nasz słuch systematycznie się pogarsza. Niestety, upodobanie do przesiadywania w głośnych klubach i dyskotekach, słuchanie muzyki przez słuchawki, koncerty rockowe i przebywanie w coraz głośniejszym środowisku powoduje, że średnia wieku osób, które cierpią z powodu problemów ze słuchem drastycznie się obniżyła. Instytut

Nie trać... słuchu



z jaką słucha się odtwarzaczy mp3 to 79 dB, co prowadzi do zmęczenia słuchu. Wiele osób słucha jednak dużo głośniejsz, narażając w ten sposób swój słuch na trwałe uszkodzenie – mówi dr Matyja.

Aparat słuchowy – nowoczesny gadżet

WHO przewiduje, że w 2025 r. na świecie będzie 900 mln osób, które będą miały problemy ze słuchem. – Aparaty słuchowe w najbliższym czasie mogą stać się równie popularne jak okulary – mówi dr Matyja. Nowoczesne cyfrowe aparaty słuchowe to prawdziwi majstersztyk – połączenie zaawansowanej technologii i nietuzinkowego wyglądu. – Aparat słuchowy nie jest urządzeniem tylko dla osób z dużym ubytkiem słuchu. Każdy, kto ma problemy ze słuchem powinien przebadać się i rozważyć decyzję o korzystaniu z aparatu, zamiast rezygnować z nieskrepowanych kontaktów z innymi ludźmi a także słyszenia dźwięków otaczającej nas natury; świat dźwięku jest tego wart – podsumowuje dr Matyja.

Jeśli nie jesteś pewny, czy Twój narząd słuchu działa bez zarzutu, możesz wstąpić do najbliższego salonu sprzedaży aparatów słuchowych Audiofon, w którym bez skierowania i bezpłatnie (!) można zbadać słuch i uzyskać fachową poradę na temat współczesnych metod rehabilitacji ubytku słuchu.

Wynik badania to audiogram – specjalny wykres, którego odczyt pozwala stwierdzić jak duży jest ubytek słuchu i czy aparat słuchowy jest konieczny.

Do firmy Audiofon można się zgłosić od poniedziałku do piątku w godz. 9.00-17.00.

Fizjologii i Patologii Słuchu informuje, że co trzeci Polak niedosłyszy przynajmniej na jedno ucho, a na problemy ze słuchem skarży się coraz więcej 20- i 30-latków. W Europie niedosłyszący to ponad 80 milionów osób, a według WHO aż 600 milionów obywateli świata cierpi z powodu niedosłuchu.

Halo, halo Franku, jak mnie słyszysz?

Słuch pogarsza się stopniowo, dlatego rzadko przy niewielkim ubytku zdaje sobie sprawę, że coś jest nie tak. Zwy-

kle lekceważymy pierwsze symptomy, takie jak głośne nastawianie radia i telewizora pomimo protestów rodziny, utrudnioną rozmowę, kiedy w tle występuje hałas, częste proszenie rozmówcy o powtórzenie, trudności w rozumieniu czyichś słów podczas rozmowy telefonicznej. Ignorujemy także sugestie bliskich, którzy radzą nam udać się do specjalisty.

Jak sobie pomóc?

Przed wszystkim profilaktyka. – Powinniśmy, jeśli to tylko możliwe, unikać hałasu – mówi dr Wojciech Matyja, otolaryngolog z firmy Audiofon –

Trudno uciec przed hałasem we współczesnym świecie, można jednak ograniczać decybele nawet we własnym domu. Włączony telewizor, radio, komputer, odkurzacz, zmywarka – domowe urządzenia elektryczne wytwarzają hałas nierzadko na poziomie 80 dB, podczas gdy Europejska Agencja Środowiska zaleca, aby poziom hałasu nie przekraczał 55 dB. – Najbardziej zagrożone są osoby, które lubią słuchać muzyki przez słuchawki i nie kontrolują poziomu decybeli, jakie dawkują swoim uszom. Przeciętą głośność

REKLAMA

aparaty słuchowe

audiofon

- bezpłatne badanie słuchu
- bezpłatne wypożyczenie aparatów
- najnowocześniejsze aparaty słuchowe
- raty 0%
- konsultacje lekarskie
- bezpłatne wizyty domowe



aparat
słuchowy
już od
2 zł
dziennie

Nowy Sącz, ul. Długosza 23, tel. 18 471 95 32

www.audiofon.com.pl

Według badań Instytutu Fizjologii i Patologii Słuchu w Warszawie co trzeci Polak skarży się na problemy ze słuchem. Czas zastanowić się, jak zadbać o własny słuch, bo nie warto rezygnować z życia rodzinnego i towarzyskiego, a także narażać się na problemy w pracy tylko dlatego, że przemawia przez nas nieuzasadniony wstyd, że nie słyszemy tak jak inni.

Jak słyszymy

Zakres słyszenia zdrowego człowieka to 0 – 130 dB: co oznacza, że słyszymy zarówno szelest liści, jak i bilion razy głośniejszy start odrzutowca. To niewiarygodne, ale nasz zmysł słuchu potrafi rozpoznać aż 400 000 dźwięków, a fałszujący instrument potrafimy wychwycić nawet w stuosobowej orkiestrze. Wszystko dzięki naszemu genialnemu narządowi słuchu, który w objętości kilku centymetrów sześciennych, przy wykorzystaniu zasad mechaniki, hydrodynamiki i akustyki, odbiera i przetwarza fale dźwiękowe na informacje istotne dla mózgu.

Nie tylko dziadek...

Nasz słuch starzeje się razem z nami. Dlatego powszechnie uważa się, że problemy ze słuchem to kłopot osób starszych. Rzeczywiście, najlepiej słyszymy do 20 roku życia, potem nasz słuch systematycznie się pogarsza. Niestety, upodobanie do przesiadywania w głośnych klubach i dyskotekach, słuchanie muzyki przez słuchawki, koncerty rockowe i przebywanie w coraz głośniejszym środowisku powoduje, że średnia wieku osób, które cierpią z powodu problemów ze słuchem drastycznie się obniżyła. Instytut

Nie trać... słuchu



z jaką słucha się odtwarzaczy mp3 to 79 dB, co prowadzi do zmęczenia słuchu. Wiele osób słucha jednak dużo głośniejsz, narażając w ten sposób swój słuch na trwałe uszkodzenie – mówi dr Matyja.

Aparat słuchowy – nowoczesny gadżet

WHO przewiduje, że w 2025 r. na świecie będzie 900 mln osób, które będą miały problemy ze słuchem. – Aparaty słuchowe w najbliższym czasie mogą stać się równie popularne jak okulary – mówi dr Matyja. Nowoczesne cyfrowe aparaty słuchowe to prawdziwi majstersztyk – połączenie zaawansowanej technologii i nietuzinkowego wyglądu. – Aparat słuchowy nie jest urządzeniem tylko dla osób z dużym ubytkiem słuchu. Każdy, kto ma problemy ze słuchem powinien przebadać się i rozważyć decyzję o korzystaniu z aparatu, zamiast rezygnować z nieskrepowanych kontaktów z innymi ludźmi a także słyszenia dźwięków otaczającej nas natury; świat dźwięku jest tego wart – podsumowuje dr Matyja.

Jeśli nie jesteś pewny, czy Twój narząd słuchu działa bez zarzutu, możesz wstąpić do najbliższego salonu sprzedaży aparatów słuchowych Audiofon, w którym bez skierowania i bezpłatnie (!) można zbadać słuch i uzyskać fachową poradę na temat współczesnych metod rehabilitacji ubytku słuchu.

Wynik badania to audiogram – specjalny wykres, którego odczyt pozwala stwierdzić jak duży jest ubytek słuchu i czy aparat słuchowy jest konieczny.

Do firmy Audiofon można się zgłosić od poniedziałku do piątku w godz. 9.00-17.00.

Fizjologii i Patologii Słuchu informuje, że co trzeci Polak niedosłyszy przynajmniej na jedno ucho, a na problemy ze słuchem skarży się coraz więcej 20- i 30-latków. W Europie niedosłyszący to ponad 80 milionów osób, a według WHO aż 600 milionów obywateli świata cierpi z powodu niedosłuchu.

Halo, halo Franku, jak mnie słyszysz?

Słuch pogarsza się stopniowo, dlatego rzadko przy niewielkim ubytku zdaje sobie sprawę, że coś jest nie tak. Zwy-

kle lekceważymy pierwsze symptomy, takie jak głośne nastawianie radia i telewizora pomimo protestów rodziny, utrudnioną rozmowę, kiedy w tle występuje hałas, częste proszenie rozmówcy o powtórzenie, trudności w rozumieniu czyichś słów podczas rozmowy telefonicznej. Ignorujemy także sugestie bliskich, którzy radzą nam udać się do specjalisty.

Jak sobie pomóc?

Przed wszystkim profilaktyka. – Powinniśmy, jeśli to tylko możliwe, unikać hałasu – mówi dr Wojciech Matyja, otolaryngolog z firmy Audiofon –

Trudno uciec przed hałasem we współczesnym świecie, można jednak ograniczać decybele nawet we własnym domu. Włączony telewizor, radio, komputer, odkurzacz, zmywarka – domowe urządzenia elektryczne wytwarzają hałas nieraz na poziomie 80 dB, podczas gdy Europejska Agencja Środowiska zaleca, aby poziom hałasu nie przekraczał 55 dB. – Najbardziej zagrożone są osoby, które lubią słuchać muzyki przez słuchawki i nie kontrolują poziomu decybeli, jakie dawkują swoim uszom. Przeciętą głośność

REKLAMA

aparaty słuchowe

audiofon

- bezpłatne badanie słuchu
- bezpłatne wypożyczenie aparatów
- najnowocześniejsze aparaty słuchowe
- raty 0%
- konsultacje lekarskie
- bezpłatne wizyty domowe



aparat
słuchowy
już od
2 zł
dziennie

Nowy Sącz, ul. Długosza 23, tel. 18 471 95 32

www.audiofon.com.pl

Według badań Instytutu Fizjologii i Patologii Słuchu w Warszawie co trzeci Polak skarży się na problemy ze słuchem. Czas zastanowić się, jak zadbać o własny słuch, bo nie warto rezygnować z życia rodzinnego i towarzyskiego, a także narażać się na problemy w pracy tylko dlatego, że przemawia przez nas nieuzasadniony wstyd, że nie słyszemy tak jak inni.

Jak słyszymy

Zakres słyszenia zdrowego człowieka to 0 – 130 dB: co oznacza, że słyszymy zarówno szelest liści, jak i bilion razy głośniejszy start odrzutowca. To niewiarygodne, ale nasz zmysł słuchu potrafi rozpoznać aż 400 000 dźwięków, a fałszujący instrument potrafimy wychwycić nawet w stuosobowej orkiestrze. Wszystko dzięki naszemu genialnemu narządowi słuchu, który w objętości kilku centymetrów sześciennych, przy wykorzystaniu zasad mechaniki, hydrodynamiki i akustyki, odbiera i przetwarza fale dźwiękowe na informacje istotne dla mózgu.

Nie tylko dziadek...

Nasz słuch starzeje się razem z nami. Dlatego powszechnie uważa się, że problemy ze słuchem to kłopot osób starszych. Rzeczywiście, najlepiej słyszymy do 20 roku życia, potem nasz słuch systematycznie się pogarsza. Niestety, upodobanie do przesiadywania w głośnych klubach i dyskotekach, słuchanie muzyki przez słuchawki, koncerty rockowe i przebywanie w coraz głośniejszym środowisku powoduje, że średnia wieku osób, które cierpią z powodu problemów ze słuchem drastycznie się obniżyła. Instytut

Nie trać... słuchu



Fizjologii i Patologii Słuchu informuje, że co trzeci Polak niedosłyszy przynajmniej na jedno ucho, a na problemy ze słuchem skarży się coraz więcej 20- i 30-latków. W Europie niedosłyszący to ponad 80 milionów osób, a według WHO aż 600 milionów obywateli świata cierpi z powodu niedosłuchu.

Halo, halo Franku, jak mnie słyszysz?

Słuch pogarsza się stopniowo, dlatego rzadko przy niewielkim ubytku zdaje sobie sprawę, że coś jest nie tak. Zwy-

kle lekceważymy pierwsze symptomy, takie jak głośne nastawianie radia i telewizora pomimo protestów rodziny, utrudniona rozmowa, kiedy w tle występuje hałas, częste proszenie rozmówcy o powtórzenie, trudności w rozumieniu czyichś słów podczas rozmowy telefonicznej. Ignorujemy także sugestie bliskich, którzy radzą nam udać się do specjalisty.

Jak sobie pomóc?

Przed wszystkim profilaktyka. – Powinniśmy, jeśli to tylko możliwe, unikać hałasu – mówi dr Wojciech Matyja, otola-

ryngolog z firmy Audiofon – Trudno uciec przed hałasem we współczesnym świecie, można jednak ograniczać decybele nawet we własnym domu. Włączony telewizor, radio, komputer, odkurzacz, zmywarka – domowe urządzenia elektryczne wytwarzają hałas nierzadko na poziomie 80 dB, podczas gdy Europejska Agencja Środowiska zaleca, aby poziom hałasu nie przekraczał 55 dB. – Najbardziej zagrożone są osoby, które lubią słuchać muzyki przez słuchawki i nie kontrolują poziomu decybeli, jakie dawkują swoim uszom. Przeciętą głośność

z jaką słucha się odtwarzaczy mp3 to 79 dB, co prowadzi do zmęczenia słuchu. Wiele osób słucha jednak dużo głośniejsz, narażając w ten sposób swój słuch na trwale uszkodzenie – mówi dr Matyja.

Aparat słuchowy – nowoczesny gadżet

WHO przewiduje, że w 2025 r. na świecie będzie 900 mln osób, które będą miały problemy ze słuchem. – Aparaty słuchowe w najbliższym czasie mogą stać się równie popularne jak okulary – mówi dr Matyja. Nowoczesne cyfrowe aparaty słuchowe to prawdziwi majstersztyk – połączenie zaawansowanej technologii i nietuzinkowego wyglądu. – Aparat słuchowy nie jest urządzeniem tylko dla osób z dużym ubytkiem słuchu. Każdy, kto ma problemy ze słuchem powinien przebadać się i rozważyć decyzję o korzystaniu z aparatu, zamiast rezygnować z nieskrepowanych kontaktów z innymi ludźmi a także słyszenia dźwięków otaczającej nas natury; świat dźwięku jest tego wart – podsumowuje dr Matyja.

Jeśli nie jesteś pewny, czy Twój narząd słuchu działa bez zarzutu, możesz wstąpić do najbliższego salonu sprzedaży aparatów słuchowych Audiofon, w którym bez skierowania i bezpłatnie (!) można zbadać słuch i uzyskać fachową poradę na temat współczesnych metod rehabilitacji ubytku słuchu.

Wynik badania to audiogram – specjalny wykres, którego odczyt pozwala stwierdzić jak duży jest ubytek słuchu i czy aparat słuchowy jest konieczny.

Do firmy Audiofon można się zgłosić od poniedziałku do piątku w godz. 9.00-17.00.

REKLAMA

aparaty słuchowe

audiofon

- bezpłatne badanie słuchu
- bezpłatne wypożyczenie aparatów
- najnowocześniejsze aparaty słuchowe
- raty 0%
- konsultacje lekarskie
- bezpłatne wizyty domowe



aparat
słuchowy
już od
2 zł
dziennie

Nowy Sącz, ul. Długosza 23, tel. 18 471 95 32

www.audiofon.com.pl

LOOMBARD www.loombard.pl

czynne 7 dni w tygodniu 8 - 22

POŻYCZKI
POD ZASTAW WSZYSTKIEGO

ZŁOTO
KANTOR

Lwowska 55
(18) 441 08 59

Płacimy najwięcej
za **ZŁOTO SREBRO**

Nowy Sącz

Twoje
miaasto
L I M A N O W A

GAZETA INFORMACYJNA

Pożyczki 30-tki
przed wypłatę - Daiglob Finance

- pozabankowe bez bik
- wypłata natychmiast !!!
- najniższe koszty pożyczki w Polsce
- możliwość przedłużenia terminu płatności
- emeryci, renciści - bez ograniczenia wieku
- również z zajęciami komorniczymi
- dogodne warunki spłat

668 930 302
www.daiglob.pl

GAZETA BEZPŁATNA 29 PAŹDZIERNIKA 2013 NAKŁAD 17.000 NR 347 VIII ROK ISSN 2084-4190

Szpital pod Bożym patronatem

22 października 2013 roku to w pewnym sensie początek nowej ery w dziejach limanowskiego szpitala. Tego dnia odbyła się bowiem uroczystość nadania limanowskiej lecznicy imienia Miłosierdzia Bożego.

Na uroczystościach w szpitalu w Limanowej pojawiło się wielu gości związanych z powiatową lecznicą i regionem. Nie zabrakło przedstawicieli samorządu – ze starostą Janem Puchalą na czele – i środowiska lekarskiego. Do szpitala licznie zjechali również duchowni. W uroczystościach wzięli jednak udział przede wszystkim ci, którzy na co dzień pracują w limanowskiej placówce – lekarze, pielęgniarki, ratownicy medyczni i cały personel szpitala.

Wśród tak licznej i szacownej grona rozpoczęły się oficjalne uroczystości. Wszystkich powitał dyrektor szpitala Marcin Radzieta. – To dzięki ogromnemu wysiłkowi zarówno ze strony władz powiatu, kolejnych dyrektorów szpitala, a przede wszystkim dzięki wspaniałym ludziom tutaj pracującym, przez kolejne lata szpital rozwijał się i nadal to czyni.



foto UM Limanowa

Kilkanaście lat starań znajduje dziś swój finał. Jest we mnie szczęście, że to za mojej kadencji jako dyrektora szpitala mogły się one zakończyć w tak pozytywny sposób – powiedział.

Po przemówieniach oficjeli w szpitalu odbyła się msza święta, której przewodniczył biskup Andrzej Jez. Ordynariusz diecezji tarnowskiej zaznaczył, że przyjęcie

przez placówkę imienia Miłosierdzia Bożego to wyjątkowa chwila. – Miłosierdzie nie jest nastrojem. Jest działaniem Boga lub człowieka. To pochylenie się silniejszego nad słabszym, wielkiego nad małym, bogatego nad biednym, świętego nad grzesznym, Boga nad człowiekiem – opowiadał.

Ten wyjątkowy dzień w historii limanowskiego szpitala z pewnością nie

przeypadnie w mrokach niepamięci. O 22 dniu października 2013 roku będzie bowiem przypominać okolicznościowa tablica pamiątkowa, umieszczona na kamieniu przed budynkiem limanowskiej lecznicy. Jej odsłonięcie odbyło się po mszy świętej.

DG
ŹRÓDŁO: STAROSTWO POWIATOWE W LIMANOWIE

W NUMERZE

Debiut giełdowy i widmo strajku

PKP Cargo jako pierwszy europejski przewoźnik kolejowy wchodzi na giełdę papierów wartościowych, na której zadebiutuje już w najbliższą środę. Akcje w cenie 68 zł spotkały się z dużym zainteresowaniem, zapisy na nie złożyło ponad 20 tysięcy inwestorów indywidualnych. Tymczasem wciąż niejasna pozostaje kwestia ewentualnego strajku głodowego w sądeckim zakładzie spółki.

Czytaj str. 3

Dwa tygodnie z komedią

Salwy śmiechu, owacje na stojąco, gratulacje oraz podziękowania dla organizatorów – tak w kilku słowach można streścić zakończony w sobotę 19 października XVII Jesienny Festiwal Teatralny.

Podsumowanie znajdziesz na str. 6

Historyk instytucja

Nikt nie wie tyle o historii Nowego Sącza i Sądeckizny, co on. Nie da się napisać żadnego poważnego opracowania o Sądeckiznie bez odwołania się do monumentalnej trzynomowej monografii Dzieje miasta Nowego Sącza, wydanej pod jego redakcją. Kto właśnie obchodzi 80 urodziny?

Dowiedz się na str. 10

REKLAMA

Kamieniarstwo budowlane
SCHODY / PARAPETY / KOMINKI / POSADZKI / BLATY

RABATY DO -30%

Dariusz JANIK
ul. Lwowska 148, Nowy Sącz (przy parkingu Cmentarza Gołębkiwice)
tel.: 18 547 36 60 / 668 426 486 / www.kamieniarstwojanik.pl

Pon.-Pt.: 8.00 - 17.00 Sobota: 8.00 - 14.00

JK SZYBY
SAMOCHODOWE

tel. 18 443 68 40 www.jkszyby.pl
Nowy Sącz, Emilii PLATER 7a

PRZYCIEMNIANIE
SZYB SAMOCHODOWYCH
FOLIE PRZECIWSŁONECZNE

kasacja pojazdów
gotówka za każdy pojazd
części samochodowe
wymiana na miejscu
18 441 60 74, 502 728 501
Nowy Sącz, Tarnowska 140a

www.autoptak.pl

ANCORA
UBEZPIECZENIA

ul. WAZÓW 8 (II piętro)
Nowy Sącz, tel. 790-777-033
www.ancora-ubezpieczenia.pl

UBEZPIECZENIA - TANIE OC i AC!

KOMUNIKACYJNE • MAJĄTKOWE • PODRÓŻY • ROLNE • NA ŻYCIE

Gothaer Proama POUŚWIĘCIE GENERALI ERGO HESTIA Liberty

SPECJALNE ZNIŻKI NA UBEZPIECZENIA DOMÓW I MIESZKAŃ

SPRZEDAŻ OPAŁU

Oferujemy:

- węgiel
- miał
- koks
- eko groszek
- olej opałowy

Nawojowa Łęg 566, tel. 18 445 76 94, kom. 501 789 109

producenci

Posciel

DLA HOTELI
DLA DOMU

każdy ręczniki obrusy firany

Tera
home textile

ul. Marii Dąbrowskiej 29
33-300 Nowy Sącz
18 443 68 73
www.tera.org.pl

McGregor
Centrum edukacyjne

Młodzi i Ambitni - potrzebni od zaraz
Limanowa, Wadowice, Myślenice,
Nowy Targ, Nowy Sącz, Tarnów,

BEZPŁATNE KURSY dla
bezrobotnych i niepracujących
do 27 lat

Przedstawiciel Handlowy,
Operator Koparki
Grafik Komputerowy, Spec. finansowy
Prawo Jazdy B, C lub C+E,
Komputery, Język Angielski

www.mlodziambitni.pl
tel. 517 600 121

KAPITAŁ LUDZKI UNIA EUROPEJSKA FUNDUSZ SPOŁECZNY

www.opony-cargum.pl

F.H.U. **CAR-GUM**

CZYNNIE 8.00-18.00

- SERWIS OGUMIENIA (osobowe, dostawcze, TIR)
- mechanika pojazdowa
- komputerowa diag. silnika
- wyważanie kół motocyklowych
- pompowanie kół azotem
- przechowywanie kół
- prostowanie i piaskowanie felg stalowych i aluminiowych
- lakiernictwo samochodowe

Opony Falken z ubezpieczeniem - PROMOCJA!! - przy wymianie opon mycie kół GRATIS!!

DOJAZD NA TELEFON

Limanowa ul. Z. Augusta 12 (zajezdnia PKS) **24h**

tel. 500 189 907 601 365 505

LOOMBARD www.loombard.pl

czynne 7 dni w tygodniu 8 - 22

POŻYCZKI
POD ZASTAW WSZYSTKIEGO

ZŁOTO
KANTOR

Lwowska 55
(18) 441 08 59

Płacimy najwięcej za **ZŁOTO SREBRO**

Nowy Sącz

Twoje
miasto
GORLICE

GAZETA INFORMACYJNA

Pożyczki 30-tki
przed wypłatę - Daiglob Finance

- pozabankowe bez bik
- wypłata natychmiast !!!
- najniższe koszty pożyczki w Polsce
- możliwość przedłużenia terminu płatności
- emeryci, renciści - bez ograniczenia wieku
- również z zajęciami komorniczymi
- dogodne warunki spłat

668 930 302
www.daiglob.pl

GAZETA BEZPŁATNA 30 PAŹDZIERNIKA 2013 NAKŁAD 17.000 NR 347 VIII ROK ISSN 2084-4190

Przebudowują DPS przy ulicy Michalusa

Dobiegł końca przetarg na remont Domu Pomocy Społecznej przy ulicy Michalusa w Gorlicach. Już niedługo powinny więc ruszyć prace związane z modernizacją budynku.

W gorlickim DPS-ie realizowany jest projekt mający na celu poprawę standardów życia mieszkańców placówki przy ulicy Michalusa. Rozpoczęcie tej inwestycji nie byłoby możliwe, gdyby nie Szwajcarzy. Wart 2,5 miliona złotych projekt jest bowiem realizowany w ramach programu „Pomocna dłoń pod bezpiecznym dachem”, prowadzonego przez Regionalny Ośrodek Polityki Społecznej w Krakowie w ramach Szwajcarsko-Polskiego Programu Współpracy.

Dzięki przebudowie gruntownie poprawi się wygląd i funkcjonalność obiektu. Przewidziano m.in. termomodernizację ścian zewnętrznych budynku i wymianę centralnego ogrzewania. DPS nareszcie doczeka się również pochylni dla osób niepełnosprawnych. Oprócz tego wyremontowanych zostanie wiele pomieszczeń wewnątrz budynku. Ważne będzie także przystoso-



wanie obiektu do obowiązujących przepisów przeciwpożarowych – wydzielone zostaną choćby strefy pożarowe, zainstalowane zostaną także instalacje wczesnego wykrywania pożaru.

Obok budynku powstanie również park rekreacyjno-terapeutyczny, w któ-

rym mieszkańcy ośrodka będą mogli wypoczywać w wiatkach i oranżeriach, a także spacerować po specjalnie przygotowanych ścieżkach. Zmiany w DPS-ie obejmą jednak nie tylko sam budynek i jego okolice. Poprawić ma się także praca personelu ośrodka. Pracownicy DPS

odbędą szereg szkoleń, by mogli poradzić sobie w każdej, nawet najtrudniejszej sytuacji. Wszelkie zadania związane z inwestycją przy ulicy Michalusa mają zostać zakończone do końca czerwca przyszłego roku.

DG
ŹRÓDŁO: STAROSTWO POWIATOWE W GORLICACH

W NUMERZE

Debiut giełdowy i widmo strajku
PKP Cargo jako pierwszy europejski przewoźnik kolejowy wchodzi na giełdę papierów wartościowych, na której zadebiutuje już w najbliższą środę. Akcje w cenie 68 zł spotkały się z dużym zainteresowaniem, zapisy na nie złożyło ponad 20 tysięcy inwestorów indywidualnych. Tymczasem wciąż niejasna pozostaje kwestia ewentualnego strajku głodowego w sądeckim zakładzie spółki. **Czytaj str. 3**

Dwa tygodnie z komedią
Salwy śmiechu, owacje na stojąco, gratulacje oraz podziękowania dla organizatorów – tak w kilku słowach można streścić zakończony w sobotę 19 października XVII Jesienny Festiwal Teatralny. **Podsumowanie znajdziesz na str. 6**

Historik instytucja
Nikt nie wie tyle o historii Nowego Sącza i Sądeckizny, co on. Nie da się napisać żadnego poważnego opracowania o Sądeckiznie bez odwołania się do monumentalnej trzutomowej monografii Dzieje miasta Nowego Sącza, wydanej pod jego redakcją. Kto właśnie obchodzi 80 urodziny? **Dowiesz się na str. 10**

REKLAMA

Kamieniarstwo budowlane
SCHODY / PARAPETY / KOMINKI / POSADZKI / BLATY

RABATY DO -30%

Dariusz JANIK
ul. Lwowska 148, Nowy Sącz (przy parkingu Cmentarza Gołębkiwice)
tel.: 18 547 36 60 / 668 426 486 / www.kamieniarstwojanik.pl

Pon.-Pt.: 8.00 - 17.00 Sobota: 8.00 - 14.00

JK SZYBY
SAMOCHODOWE
tel. 18 443 68 40 www.jkszyby.pl
Nowy Sącz, Emilii PLATER 7a

PRZYCIEMNIANIE
SZYB SAMOCHODOWYCH
FOLIE PRZECIWSŁONECZNE

kasacja pojazdów
gotówka za każdy pojazd
części samochodowe
wymiana na miejscu
18 441 60 74, 502 728 501
Nowy Sącz, Tarnowska 140a
www.autoptak.pl

ANCORA
UBEZPIECZENIA
ul. WAZÓW 8 (II piętro)
Nowy Sącz, tel. 790-777-033
www.ancora-ubezpieczenia.pl

UBEZPIECZENIA - TANIE OC i AC!

KOMUNIKACYJNE • MAJĄTKOWE • PODRÓŻY • ROLNE • NA ŻYCIE

SPECJALNE ZNIŻKI NA UBEZPIECZENIA DOMÓW I MIESZKAŃ

SPRZEDAŻ OPAŁU

Oferujemy:

- węgiel
- miał
- koks
- eko groszek
- olej opałowy

Nawojowa Łęg 566, tel. 18 445 76 94, kom. 501 789 109

producenci

Posciel

DLA HOTELI
DLA DOMU

kołdry
ręczniki
obrusy
firany

Tera
home textile

ul. Marii Dąbrowskiej 29
33-300 Nowy Sącz
18 443 68 73
www.tera.org.pl

Twoje
miasto

Podaj swojego maila na miastoNS.pl i otrzymaj gazetę bez wychodzenia z domu

Newsletter

twój adres e-mail

zapisz

www.miastoNS.pl

KAPITAŁ LUDZKI
KOWIATOWY URZĄD PRACY
dla POWIATU NOWOSĄDECKIEGO

Akcja Edukacja!
www.akcja.edu.pl

Powiatowy Urząd Pracy dla Powiatu Nowosądeckiego zaprasza do udziału w Targach Edukacyjnych, które odbędą się dnia 18.11.2013 r. w godzinach od 9:00 do 14:00. Swoją bogatą ofertę zaprezentują m. in. uczelnie wyższe, szkoły policealne, firmy edukacyjne/szkoleniowe działające na lokalnym rynku.

Przyjdź do nas, będziesz miał możliwość porównania różnych propozycji kształcenia (bezpłatnego i płatnego) i wyboru najodpowiedniejszej oferty oraz możliwość indywidualnych konsultacji z doradcą edukacyjnym.

Czekamy na Ciebie! w Nowym Sączu, ul. Długosza 67, sala na I piętrze siedziba Stowarzyszenia „Centrum Szkolenia Zawodowego”

Udział w targach bezpłatny!

Szczegółowe informacje pod numerem telefonu: 18 440 08 08 wew. 905.

Projekt Akcja Edukacja! jest współfinansowany ze środków Unii Europejskiej w ramach Europejskiego Funduszu Społecznego.

LOOMBARD www.loombard.pl

czynne **7 dni** w tygodniu 8 - 22

POŻYCZKI POD ZASTAW WSZYSTKIEGO

ZŁOTO KANTOR **Lwowska 55**
(18) 441 08 59

Płacimy najwięcej za **ZŁOTO SREBRO**

Nowy Sącz

Największy nakład na rynku

miastoNS
TYGODNIK I PORTAL NOWOSĄDECKI

POKAŻ SWOJĄ FIRME W POWIATACH: LIMANOWSKIM, GORLICKIM, NOWOTARSKIM, TATRZAŃSKIM.

tel. 697-715-787

Smaczne i tanie obiady domowe

Oferujemy organizację:

- przyjęć okolicznościowych
- imprez plenerowych
- bankietów
- komunii
- chrzcin
- wesel

Catering:

- firmowy
- indywidualny
- dla pensjonatów i hoteli

- GAJA-CATERING -
ul. Ludowa 12, Krynica - Zdrój
tel. 606 622 737 • 604-409-859

SPRZEDAŻ OPAŁU

Oferujemy:

- węgiel
- miął
- koks
- eko groszek
- olej opałowy

Nawojowa Łęg 566, tel. 18 445 76 94, kom. 501 789 109

REKLAMA

Kamieniarstwo budowlane
SCHODY / PARAPETY / KOMINKI / POSADZKI / BLATY

RABATY DO -30%

Dariusz JANIK
profesjonalne usługi kamieniarstwie

ul. Lwowska 148, Nowy Sącz (przy parkingu u Cementarza Gołębkiwice)
tel.: 18 547 36 60 / 668 426 486 / www.kamieniarstwojanik.pl

Pon.-Pt.: 8.00 - 17.00 Sobota: 8.00 - 14.00

producenci

Posciel

DLA HOTELI
DLA DOMU

każdy ręczniki obrusy firany

Tera
home textile

ul. Marii Dąbrowskiej 29
33-300 Nowy Sącz
18 443 68 73
www.tera.org.pl

Twoje
miasto
KRYNICA - ZDRÓJ

GAZETA INFORMACYJNA

GAZETA BEZPŁATNA 30 PAŹDZIERNIKA 2013 NAKŁAD 17.000 NR 347 VIII ROK ISSN 2084-4190

Hokeista KTH sprawcą śmiertelnego wypadku?

Dwie osoby potrącone na przejściu dla pieszych. Jedna zginęła na miejscu, druga trafiła do szpitala. I to wszystko w centrum Krynicy.

Do głośnego w uzdrowisku wypadku doszło wieczorem 22 października. Około godziny 19. na przejściu dla pieszych na ulicy Zdrojowej pojawił się 72-letni mieszkaniec Kielc i 57-latką z Warszawy. Jak informuje sądecka policja, próbujących przejść przez jezdnię ludzi potrącił jadący w kierunku Nowego Sącza kierowca audi.

ku Nowego Sącza kierowca audi.

Niestety, ten wypadek miał swój tragiczny finał. 72-letni kielczanin zmarł na miejscu zdarzenia. Potrącona kobieta trafiła natomiast do szpitala. Policja ustala przyczyny wypadku i szczegóły zdarzenia. – Wykonano oględziny miejsca zdarzenia i pojazdu oraz szkice i dokumentację fotograficzną, a wszystko to pod nadzorem prokuratora i w obecności biegłego sądowego – poinformowała sierżant sztab. Iwona Grzebyk-Dulak z Komendy Miejskiej Policji

w Nowym Sączu.

Dziennikarzom „Przeglądu Sportowego” udało się jednak ustalić, kto był sprawcą wypadku. Według informacji umieszczonych na stronie internetowej największego polskiego dziennika sportowego, kierowcą audi i sprawcą wypadku był wychowanek KTH Krynica Marek B. Obecnie zawodnik ten występuje w pierwszoligowym klubie 1928 KTH, liderującym zaplecza Polskiej Hokej Ligi.

ŹRÓDŁO: PRZEGLADSPORTOWY.PL

REKLAMA

ANCORA
UBEZPIECZENIA

ul. WAZÓW 8 (II piętro)
Nowy Sącz, tel. 790-777-033
www.ancora-ubezpieczenia.pl

UBEZPIECZENIA - TANIE OC i AC!

KOMUNIKACYJNE • MAJĄTKOWE • PODRÓŻY • ROLNE • NA ŻYCIE

SPECJALNE ZNIŻKI NA UBEZPIECZENIA DOMÓW I MIESZKAŃ

JK SZYBY
SAMOCHODOWE

tel. 18 443 68 40 www.jkszyby.pl
Nowy Sącz, Emilii PLATER 7a

PRZYCIEMNIANIE
SZYB SAMOCHODOWYCH
FOLIE PRZECIWSŁONECZNE

kasacja pojazdów

gotówka za każdy pojazd
części samochodowe
wymiana na miejscu

18 441 60 74, 502 728 501
Nowy Sącz, Tarnowska 140a

www.autoptak.pl

PASAŻ KRYNICKI
Centrum Handlowe
www.pasazkrynicky.pl

Największe
Centrum Handlowe w regionie

Zapraszamy
33-380 Krynica-Zdrój, ul. Kraszewskiego 1

pn.-sob. 9:00-19:00
niedz. 10:00-17:00

Pożyczki 30-tki
przed wypłatę - Daiglob Finance

- pozabankowe bez bik
- wypłata natychmiast!!!
- najniższe koszty pożyczki w Polsce
- możliwość przedłużenia terminu płatności
- emeryci, renciści - bez ograniczenia wieku
- również z zajęciami komorniczymi
- dogodne warunki spłat

668 930 302
www.daiglob.pl

W NUMERZE

Debiut giełdowy i widmo strajku

PKP Cargo jako pierwszy europejski przewoźnik kolejowy wchodzi na giełdę papierów wartościowych, na której zadebiutuje już w najbliższą środę. Akcje w cenie 68 zł spotkały się z dużym zainteresowaniem, zapisy na nie złożyło ponad 20 tysięcy inwestorów indywidualnych. Tymczasem wciąż niejasna pozostaje kwestia ewentualnego strajku głodowego w sądeckim zakładzie spółki. **Czytaj str. 3**

Dwa tygodnie z komedią

Salwy śmiechu, owacje na stojąco, gratulacje oraz podziękowania dla organizatorów - tak w kilku słowach można streścić zakończony w sobotę 19 października XVII Jesienny Festiwal Teatralny. **Podsumowanie znajdziesz na str. 6**

Historyk instytucja

Nikt nie wie tyle o historii Nowego Sącza i Sądeckizny, co on. Nie da się napisać żadnego poważnego opracowania o Sądeckiznie bez odwołania się do monumentalnej trzynomowej monografii Dzieje miasta Nowego Sącza, wydanej pod jego redakcją. Kto właśnie obchodzi 80 urodziny? **Dowiedz się na str. 10**

KAPITAŁ LUDZKI
KRYNICKI URZĄD PRACY
dla Powiatu Nowosądeckiego

Akcja Edukacja!
www.akcja.edu.pl

Powiatowy Urząd Pracy dla Powiatu Nowosądeckiego zaprasza do udziału w Targach Edukacyjnych, które odbędą się dnia 18.11.2013 r. w godzinach od 9:00 do 14:00. Swoją bogatą ofertę zaprezentują m. in. uczelnie wyższe, szkoły policealne, firmy edukacyjne/szkoleniowe działające na lokalnym rynku.

Przyjdź do nas, będziesz miał możliwość porównania różnych propozycji kształcenia (bezpłatnego i płatnego) i wyboru najodpowiedniejszej oferty oraz możliwość indywidualnych konsultacji z doradcą edukacyjnym.

Czekamy na Ciebie! w Nowym Sączu, ul. Długosza 67, sala na I piętrze siedziba Stowarzyszenia „Centrum Szkolenia Zawodowego”

Udział w targach bezpłatny!
Szczegółowe informacje pod numerem telefonu: 18 440 08 08 wew. 905.

Projekt Akcja Edukacja! jest współfinansowany ze środków Unii Europejskiej, w ramach Europejskiego Funduszu Społecznego.